



# INFORME GENERAL



**Comparativo de la Valoración Diagnóstica  
Inicial, Intermedio y Final  
Educación Básica y Media Superior  
Ciclo Escolar 2022 - 2023**



**CHIAPAS**  
GOBIERNO DEL ESTADO

SECRETARÍA  
DE EDUCACIÓN

INSTITUTO ESTATAL  
DE EVALUACIÓN  
E INNOVACIÓN EDUCATIVA

**CHIAPAS**  
*de Corazón*

## **DIRECTORIO**

**Rutilio Escandón Cadenas**  
GOBERNADOR CONSTITUCIONAL DEL ESTADO

**Rosa Aidé Domínguez Ochoa**  
SECRETARIA DE EDUCACIÓN

## **INSTITUTO ESTATAL DE EVALUACIÓN E INNOVACIÓN EDUCATIVA**

**Roberto David Vázquez Solís**  
DIRECTOR GENERAL

**Alondra Guadalupe Pereyra Moreno**  
DIRECTORA DE CALIDAD E INNOVACIÓN EDUCATIVA

**Miguel Ángel Domínguez González**  
DIRECTOR DE EVALUACIÓN EDUCATIVA

## **PRESENTACIÓN**

El Instituto Estatal de Evaluación e Innovación Educativa (INEVAL), como órgano administrativo desconcentrado de la Secretaría de Educación tiene como objetivos generales, evaluar la calidad del sistema educativo estatal con respecto al desempeño de los actores, procesos y resultados del sector público y de particulares, así como de las autoridades educativas estatales y municipales; diseñar, proponer programas y proyectos de innovación educativa que contribuyan a la mejora de las condiciones de la calidad del sistema educativo estatal.

Con la finalidad de valorar los aprendizajes de los estudiantes y conocer los niveles de logro e identificar las áreas de oportunidad, para la emisión de resultados y recomendaciones de mejora continua, contribuyendo así, a la disminución del abandono escolar en el nivel de Educación Básica y Media Superior; el INEVAL realizó los procesos de la **Valoración Diagnóstica en las etapas Inicial, Intermedia y Final**” a los estudiantes de Educación Básica (Preescolar, Primaria y Secundaria) y Media Superior en los tres grados escolares del ciclo escolar 2022-2023.

A partir de la información recuperada en los procesos de Valoración Diagnóstica para el ciclo escolar 2022-2023, el INEVAL elaboró el **Informe Comparativo de la Valoración Diagnóstica Inicial, Intermedia y Final para la Educación Básica y Media Superior**; documento que da conocer los niveles de logro y desempeño de los estudiantes e identificar las áreas de oportunidad y recomendaciones de mejora continua, a fin de que concluyan de manera exitosa con su educación obligatoria, contribuyendo así, a la disminución del abandono escolar.

**Mtro. Roberto David Vázquez Solís**

Director General del Instituto Estatal de Evaluación e Innovación Educativa

## COMPARATIVO DE LA VALORACIÓN DIAGNÓSTICA INICIAL, INTERMEDIA Y FINAL CICLO ESCOLAR 2022-2023

Se presentan el total de escuelas y estudiantes participantes en cada etapa de la valoración diagnóstica en los diferentes tipos, niveles y modalidades educativas, del ciclo escolar 2022-2023.

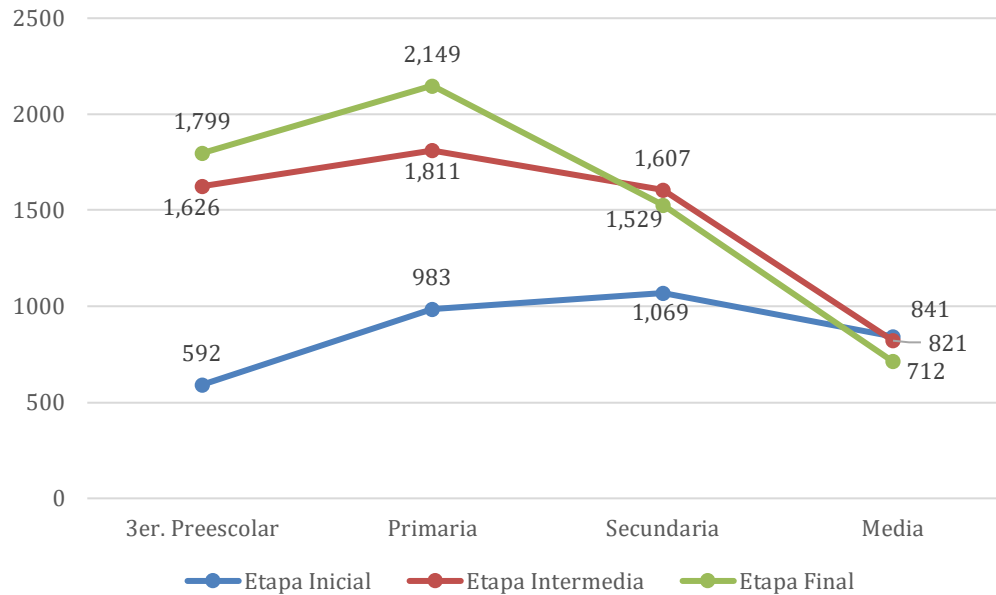
### ESCUELAS PARTICIPANTES

Para la **Valoración Diagnóstica Inicial**, del Ciclo Escolar 2022-2023, se contó con la participación de **3,485** escuelas, de las cuales **592** corresponden al nivel preescolar, **983** primaria, **1,069** secundaria y **841** de media superior; **Valoración Diagnóstica Intermedia** participaron **5,865** escuelas de los diferentes niveles educativos, **1,626** Preescolar, **1,811** Primaria, **1,607** Secundaria y **821** Media Superior a diferencia en **Valoración Diagnóstica Final**, se contó con la participación de **6,189 escuelas**, de las cuales **1,799** son de nivel preescolar, **2,149** de nivel primaria, **1,529** de nivel secundaria y **712** Media Superior.

Tabla. - Total de escuelas participantes por etapa.

Nivel	Etapa			Total
	Inicial	Intermedia	Final	
3er. Preescolar	592	1,626	1,799	4,017
Primaria	983	1,811	2,149	4,943
Secundaria	1,069	1,607	1,529	4,205
Media	841	821	712	2,374
<b>TOTAL</b>	<b>3,485</b>	<b>5,865</b>	<b>6,189</b>	<b>15,539</b>

## GRÁFICA DEL TOTAL DE ESTUDIANTES EVALUADOS POR NIVEL EDUCATIVO

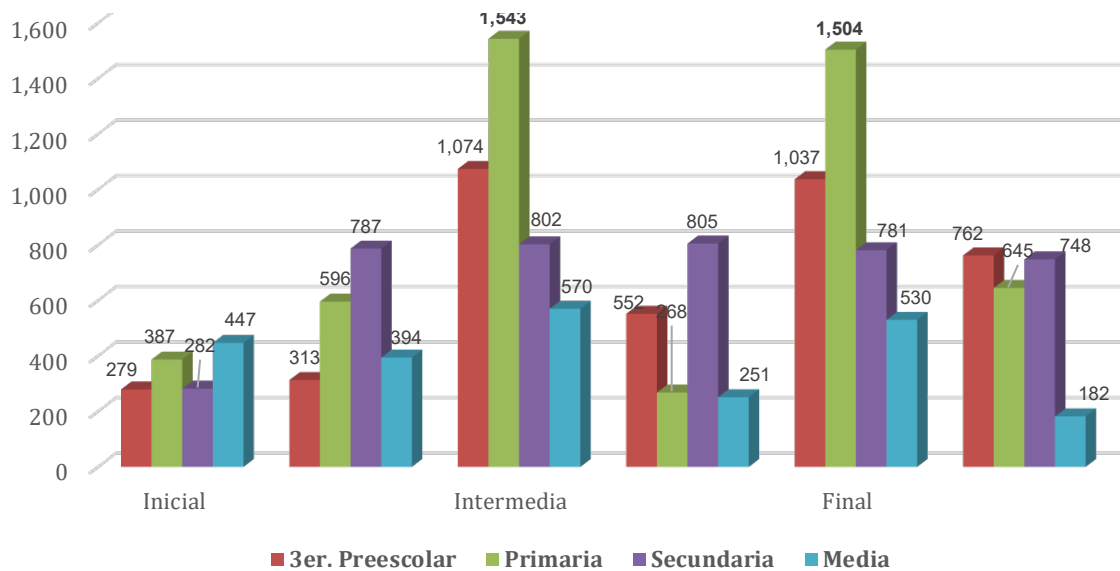
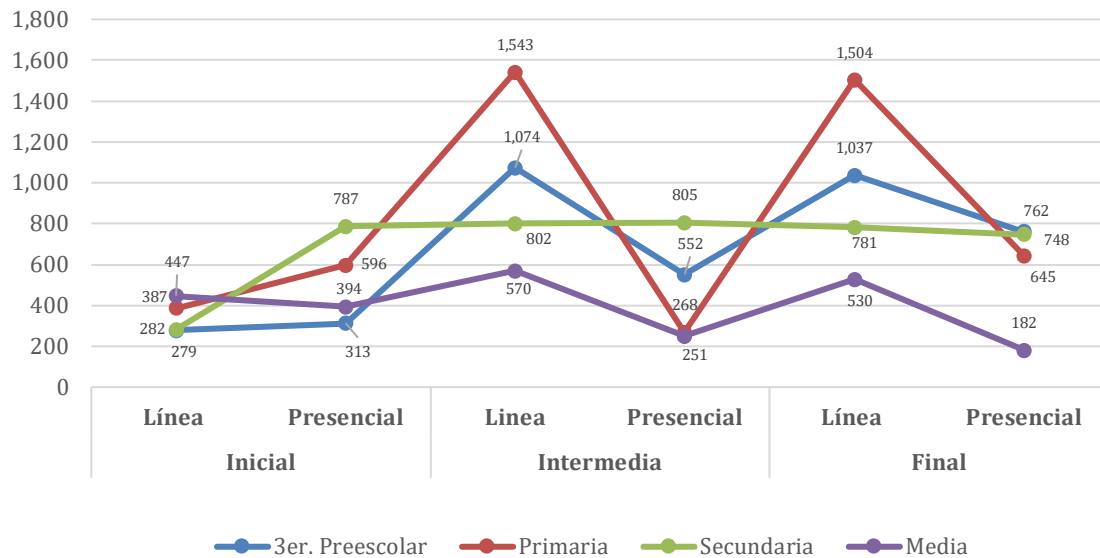


## TOTAL DE ESCUELAS PARTICIPANTES POR NIVEL EDUCATIVO Y MODALIDAD (LÍNEA Y PRESENCIAL)

Nivel	Inicial					Intermedia					Final				
	Línea		Presencial		Total	Línea		Presencial		Total	Línea		Presencial		Total
	Escuelas	%	Escuelas	%		Escuelas	%	Escuelas	%		Escuelas	%	Escuelas	%	
3er. Preescolar	279	47	313	53	592	1,074	66	552	34	1,626	1,037	58	762	42	1,799
Primaria	387	39	596	61	983	1,543	85	268	15	1,811	1,504	70	645	30	2,149
Secundaria	282	26	787	74	1,069	802	50	805	50	1,607	781	51	748	49	1,529
Media Superior	447	53	394	47	841	570	69	251	31	821	530	74	182	26	712
<b>TOTAL</b>	<b>1,395</b>	<b>40</b>	<b>2,090</b>	<b>60</b>	<b>3,485</b>	<b>3,989</b>	<b>68</b>	<b>1,876</b>	<b>32</b>	<b>5,865</b>	<b>3,852</b>	<b>62</b>	<b>2,337</b>	<b>38</b>	<b>6,189</b>

En la etapa Final las escuelas de educación preescolar y primaria participaron más en comparación con las otras dos etapas; a diferencia de las escuelas de educación secundaria donde participaron más en la etapa Intermedia que en la Inicial y Final; mientras que en las escuelas de educación media superior participaron más en la etapa Inicial.

### GRÁFICA DEL TOTAL DE ESCUELAS Y MODALIDAD



Se obtuvo una mayor participación en las escuelas de educación primaria en las etapas intermedia y final.



## ESTUDIANTES PARTICIPANTES

Se presenta el comparativo total de estudiantes participantes de los diferentes niveles educativos, en el proceso de **Valoración Diagnóstica** etapas **Inicial, Intermedia y Final** ciclo escolar 2022-2023.

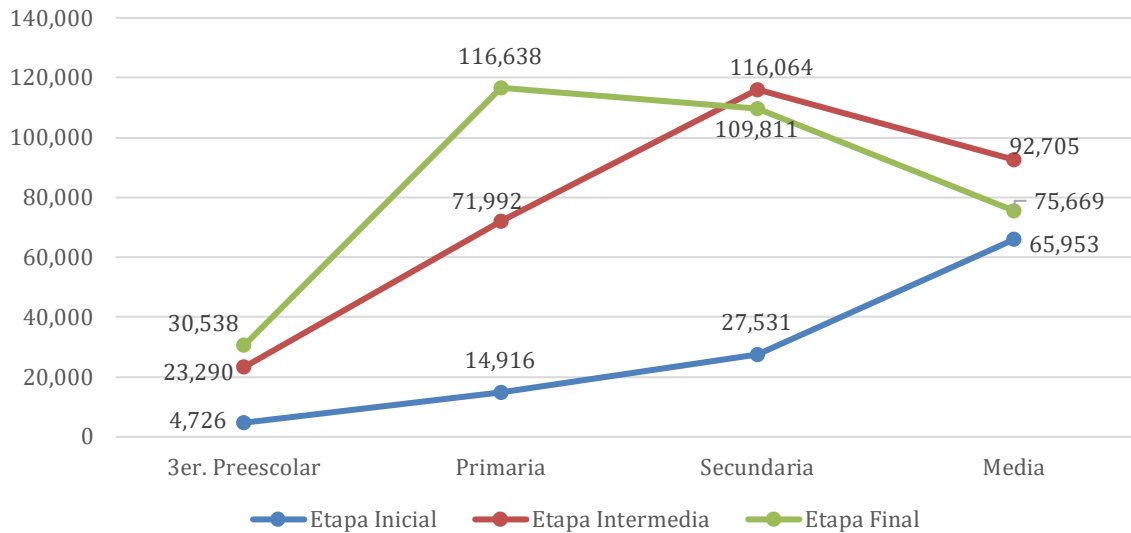
Para la **Valoración Diagnóstica Inicial**, del Ciclo Escolar 2022-2023, se contó con la participación de **113,126** estudiantes, de las cuales **4,726** son de nivel preescolar, **14,916** de primaria, **27,531** de secundaria y **65,953** de media superior; **Valoración Diagnóstica Intermedia** participaron **304,051** estudiantes de los diferentes niveles educativos, **23,290** de Preescolar, **71,992** de Primaria, **116,064** de Secundaria y **92,705** de Media superior; en **Valoración Diagnóstica Final**, se contó con la participación de **332,656 estudiantes**, de las cuales **30,538** son de nivel preescolar, **116,638** de nivel primaria, **109,811** de secundaria y **75,669** de Media superior.

Tabla. - Total de estudiantes participantes por Etapa (inicial, intermedia y final)

Nivel	Etapa			Total
	Inicial	Intermedia	Final	
3er. Preescolar	4,726	23,290	30,538	58,554
Primaria	14,916	71,992	116,638	203,546
Secundaria	27,531	116,064	109,811	253,406
Media	65,953	92,705	75,669	234,327
<b>TOTAL</b>	<b>113,126</b>	<b>304,051</b>	<b>332,656</b>	<b>749,833</b>

Los estudiantes de educación preescolar y primaria presentaron mayor participación en la etapa Final que en la Inicial e Intermedia; los de educación secundaria y media superior su participación fue mayor en la etapa Intermedia que en la Inicial y Final.

## GRÁFICA DEL TOTAL DE PARTICIPANTES POR ETAPA Y NIVEL EDUCATIVO



Se observa mayor participación de estudiantes de educación primaria en la etapa Final y en la Intermedia los de educación secundaria.

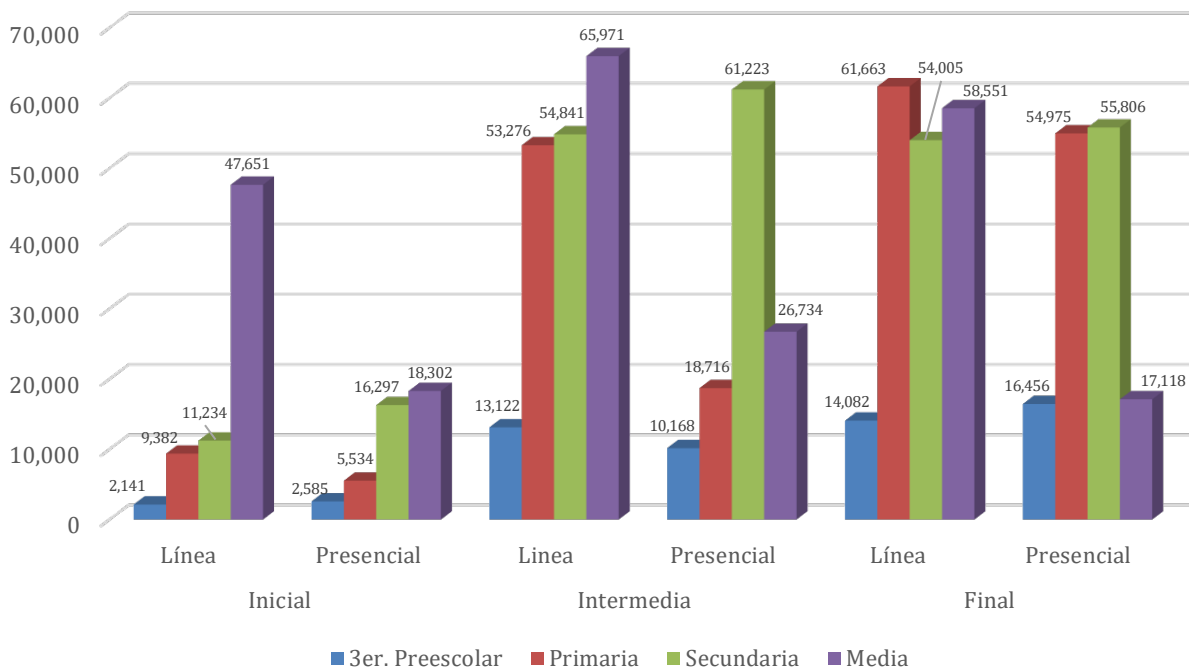
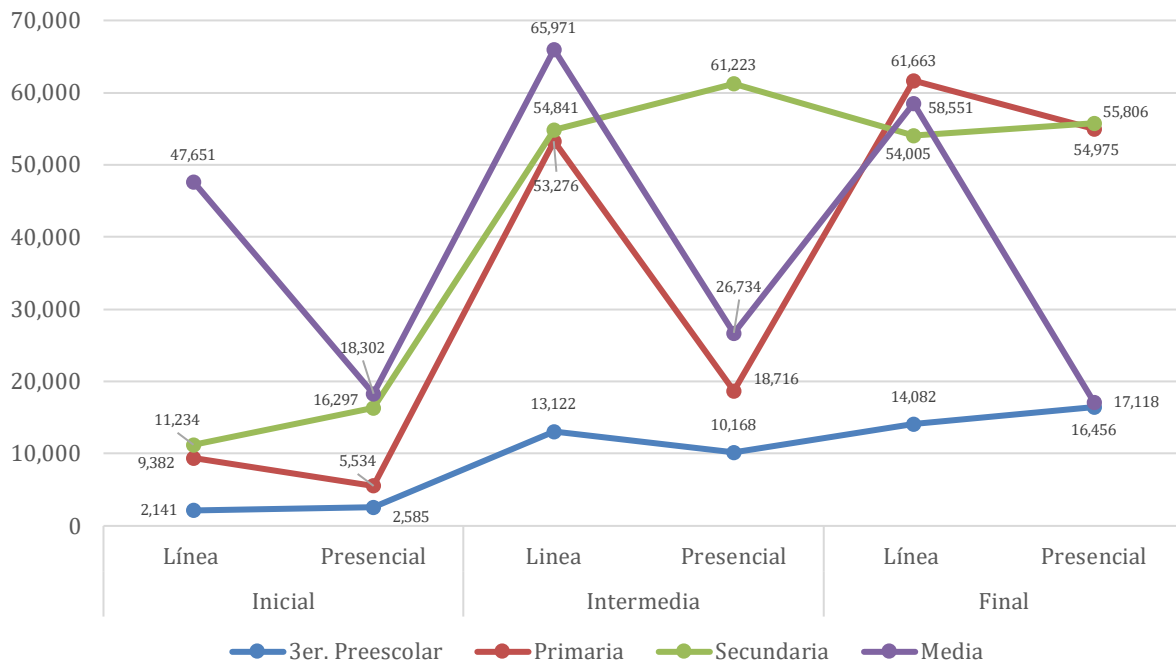
Tabla. - Total de estudiantes por Etapa y modalidad (línea y presencial)

Modalidad	Etapa								
	Inicial			Intermedia			Final		
	Línea	Presencial	Total	Línea	Presencial	Total	Línea	Presencial	Total
<b>3ero. Preescolar</b>	2,141	2,585	<b>4,726</b>	13,122	10,168	<b>23,290</b>	14,082	16,456	<b>30,538</b>
<b>Primaria</b>	9,382	5,534	<b>14,916</b>	53,276	18,716	<b>71,992</b>	61,663	54,975	<b>116,638</b>
<b>Secundaria</b>	11,234	16,297	<b>27,531</b>	54,841	61,223	<b>116,064</b>	54,005	55,806	<b>109,811</b>
<b>Media</b>	47,651	18,302	<b>65,953</b>	65,971	26,734	<b>92,705</b>	58,551	17,118	<b>75,669</b>
<b>TOTAL</b>	<b>70,408</b>	<b>42,718</b>	<b>113,126</b>	<b>187,210</b>	<b>116,841</b>	<b>304,051</b>	<b>188,301</b>	<b>144,355</b>	<b>332,656</b>

Del total de estudiantes participantes en cada etapa de la valoración diagnóstica en la modalidad en línea participaron más que en la presencial.



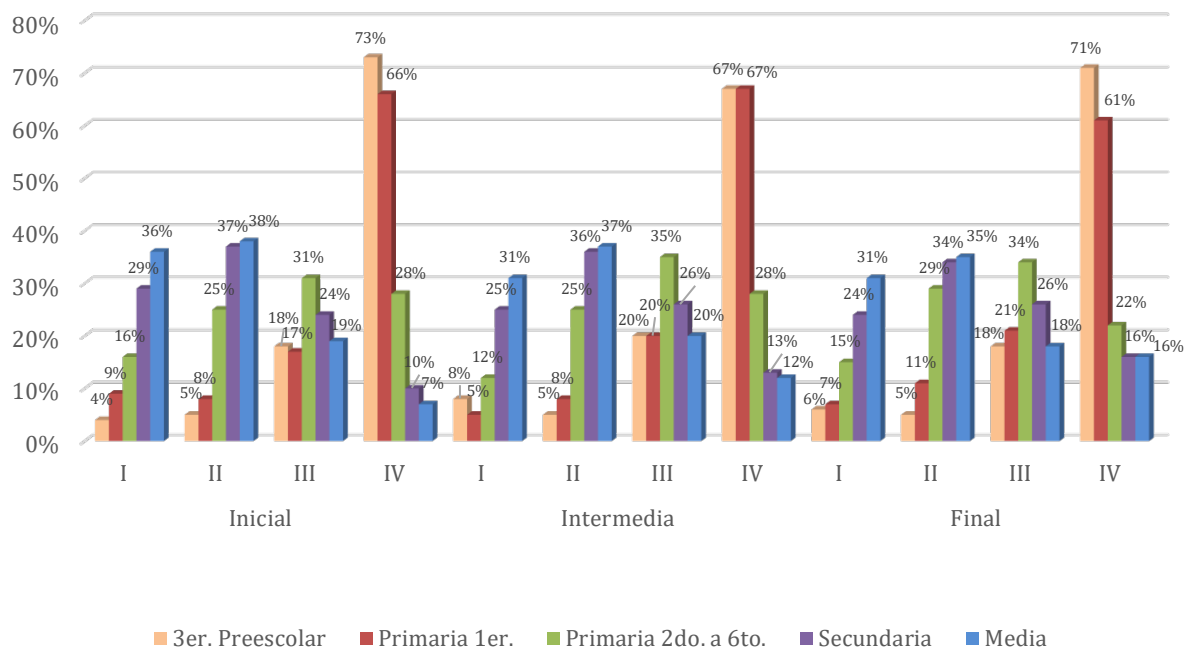
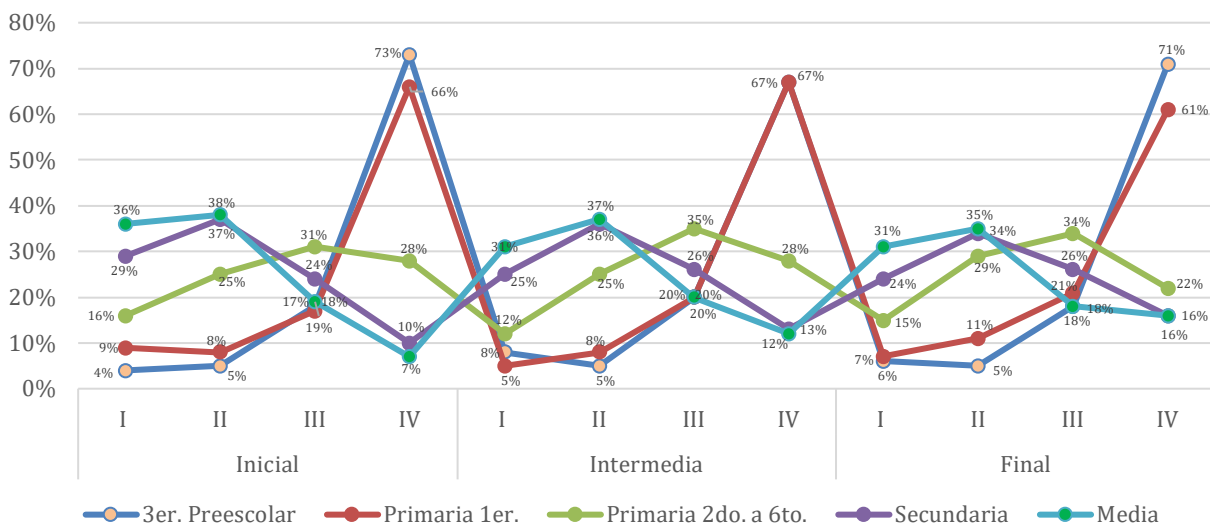
## GRÁFICA DEL TOTAL DE ESTUDIANTES PARTICIPANTES POR MODALIDAD (LÍNEA Y PRESENCIAL)



Se obtuvo una mayor participación de los estudiantes de educación secundaria y media superior en las tres etapas.

## NIVELES DE LOGRO EN EDUCACIÓN BÁSICA Y MEDIA SUPERIOR

**GRÁFICA DE NIVEL DE LOGRO**



Se observa que los estudiantes de 3er. de preescolar y 1° de primaria se ubican en el nivel de logro IV, los de 2° a 6° se ubican en el III, secundaria y media superior en el nivel de logro II, en las diferentes etapas de la valoración.

## EDUCACIÓN PREESCOLAR



El Instituto realizó el informe comparativo de la Valoración Diagnóstica (Inicial, Intermedia y Final) a los alumnos que cursan la Educación Preescolar ciclo escolar 2022 - 2023; los resultados obtenidos en el Diagnóstico se confrontan con el Perfil de Egreso y el Programa de Estudios correspondiente.

La finalidad de llevar a cabo la valoración diagnóstica es reconocer las fortalezas y las áreas de oportunidad en las que se debe trabajar con los alumnos, para alcanzar los propósitos establecidos en los Planes y Programas de Educación en el Estado de Chiapas.

### ESTRUCTURA DEL INSTRUMENTO EN VALORACIÓN DIAGNÓSTICA FINAL

El instrumento aplicado se diseñó con 32 preguntas, y se acentuó mayormente en las áreas de Lenguaje y Comunicación y Pensamiento Matemático, debido a que son contenidos básicos para el desarrollo y construcción del conocimiento gradual en el alumno. En el diagnóstico final se valora, las habilidades de los alumnos con los contenidos del último trimestre del ciclo escolar.

#### Número de reactivos por área de conocimiento

Área de conocimiento	Total de reactivos
Lenguaje y Comunicación	12
Pensamiento Matemático	12
Fenómenos Naturales	8
<b>Total de reactivos</b>	<b>32</b>

El diseño, la construcción del instrumento de evaluación y la metodología para la interpretación de los datos fueron determinados por el INEVAL.

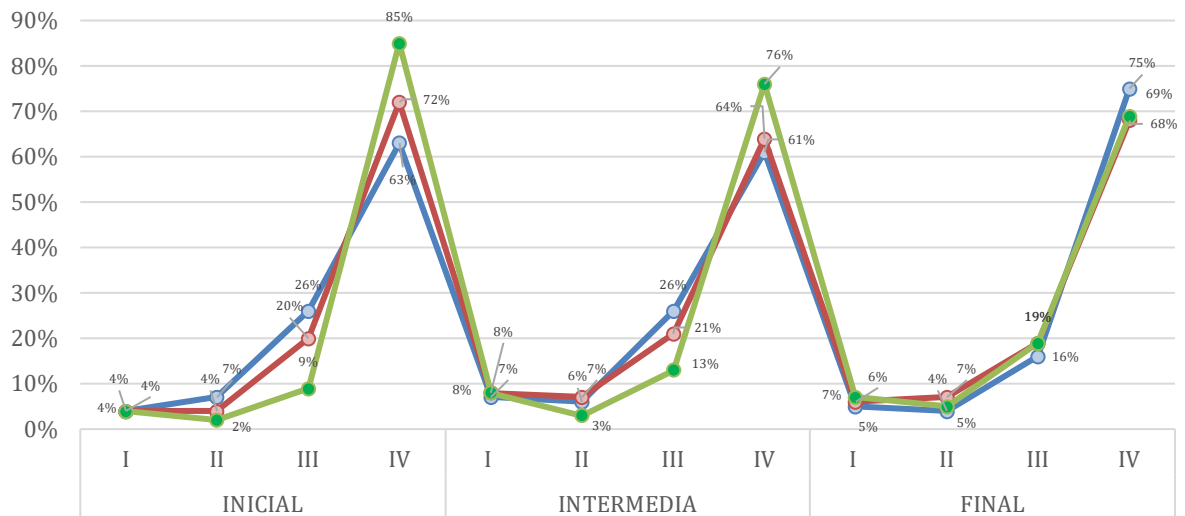
El total de estudiantes participantes de Educación Preescolar en el Ciclo Escolar 2022-2023, en la **Valoración Diagnóstica Inicial** fue de **4,726** en la **Intermedia 23,290** y en la **Final 30,538**.

Total. - de estudiantes participantes por Etapa (inicial, intermedia y final)

Nivel	Etapa			
	Inicial	Intermedia	Final	Total
<b>3er. Preescolar</b>	4,726	23,290	30,538	58,554
<b>TOTAL</b>	<b>4,726</b>	<b>23,290</b>	<b>30,538</b>	<b>58,554</b>

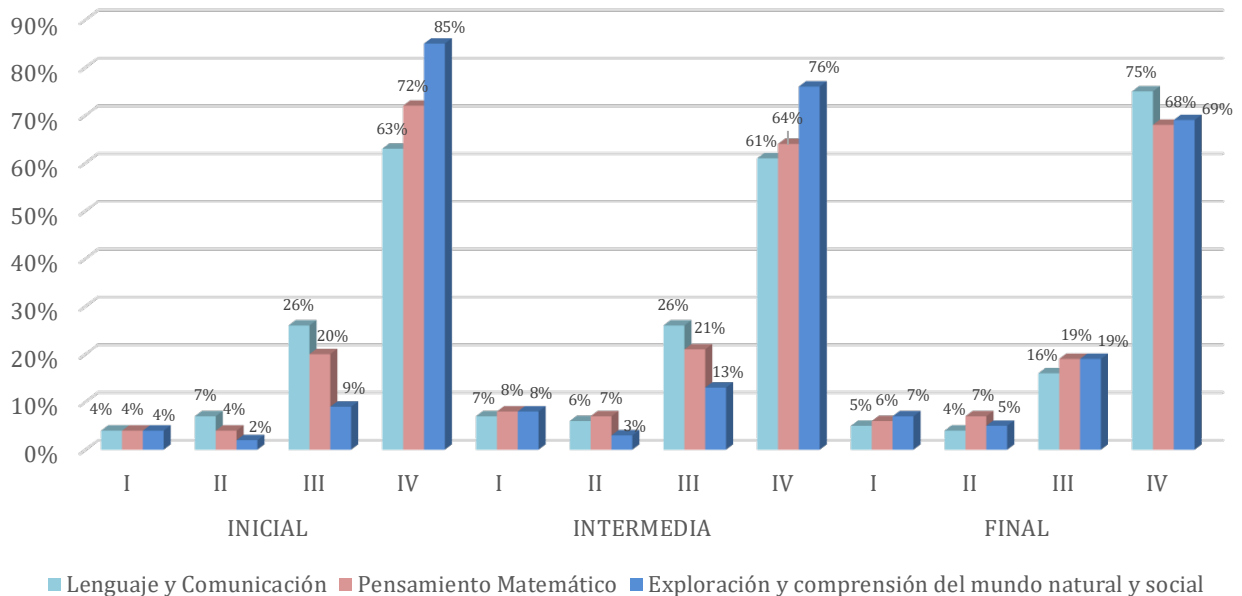
En la gráfica se presenta el total de estudiantes participantes que se ubicaron en los diferentes niveles de logro en cada área de conocimiento evaluada.

### GRÁFICA TERCERO DE PREESCOLAR NIVEL DE LOGRO POR ÁREA DE CONOCIMIENTO



- Lenguaje y Comunicación
- Pensamiento Matemático
- Exploración y comprensión del mundo natural y social

**GRÁFICA**  
**TERCERO DE PREESCOLAR**  
**NIVEL DE LOGRO POR ÁREA DE CONOCIMIENTO**



En las tres etapas de la valoración diagnósticas los estudiantes se encuentran en el nivel de logro **IV** en las diferentes áreas de conocimiento evaluadas, alcanzando la capacidad cognitiva de identificar, comprender, analizar y aplicar la información.

## TEMÁTICAS QUE PRESENTAN FORTALEZAS Y DEBILIDADES

### 3ER GRADO DE PREESCOLAR

Área de Conocimiento	Fortaleza			Debilidades		
	Inicial	Intermedia	Final	Inicial	Intermedia	Final
Lenguaje y Comunicación	<ul style="list-style-type: none"> <li>Palabras y expresiones.</li> <li>Textos informativos.</li> <li>Instructivos, cartas, recados.</li> <li>Rimas, canciones, trabalenguas, adivinanzas.</li> <li>Documentos personales.</li> <li>Características de objetos y personajes.</li> <li>Secuencia y sucesos del tiempo.</li> </ul>	<ul style="list-style-type: none"> <li>Características de objetos y personajes.</li> <li>Sucesos de actividades o eventos.</li> <li>Rimas, canciones, trabalenguas, adivinanzas.</li> <li>Cuentos, fábulas, leyendas y relatos literarios.</li> <li>Medios de comunicación.</li> </ul>	<ul style="list-style-type: none"> <li>Instructivos, cartas, recados y señalamientos.</li> <li>Poemas, rimas, canciones, trabalenguas, adivinanzas y otros juegos del lenguaje.</li> <li>Características de objetos y personajes</li> <li>Anécdotas, siguiendo la secuencia y el orden de las ideas, con entonación y volumen apropiado para hacerse escuchar y entender.</li> </ul>	No presenta.		
Pensamiento Matemático	<ul style="list-style-type: none"> <li>Colecciones menores de 20 elementos.</li> <li>Relaciones espaciales y puntos de referencia.</li> <li>Longitud de objetos.</li> <li>Formas, figuras y cuerpos geométricos.</li> </ul>	<ul style="list-style-type: none"> <li>Colecciones de 10 elementos.</li> <li>Formas, figuras y cuerpos geométricos.</li> <li>Longitud de objetos.</li> </ul>	<ul style="list-style-type: none"> <li>Colecciones de 10 y 20 elementos.</li> <li>Longitud de objetos</li> <li>Formas, figuras y cuerpos geométricos.</li> </ul>	No presenta	<ul style="list-style-type: none"> <li>Colecciones menores de 20 elementos.</li> </ul>	No presenta
Exploración y Comprensión del Mundo Natural	<ul style="list-style-type: none"> <li>Medidas de prevención de enfermedades.</li> <li>Cuidado de la salud.</li> <li>Reglas de seguridad.</li> <li>Cuidado del medioambiente.</li> <li>Actividades productivas de la localidad.</li> </ul>	<ul style="list-style-type: none"> <li>Característica de plantas, animales y otros elementos naturales.</li> <li>Cuidado de la salud.</li> <li>Usos y costumbres.</li> <li>Actividades productivas de la localidad.</li> <li>Prevención de accidentes.</li> </ul>	<ul style="list-style-type: none"> <li>Característica de plantas, animales y otros elementos naturales.</li> <li>Medidas de prevención de enfermedades.</li> <li>Seres vivos, fenómenos y elementos naturales.</li> </ul>	No presenta		

## EDUCACIÓN PRIMARIA



El Instituto realizó el informe comparativo de la Valoración Diagnóstica (Inicial, Intermedia y Final) a los alumnos que cursan la Educación Primaria del Ciclo Escolar 2022-2023. Los resultados obtenidos en el Diagnóstico se confrontan con el perfil de egreso y el programa de estudios correspondiente. La finalidad es reconocer las fortalezas y las áreas de oportunidad en las que se debe trabajar para alcanzar los propósitos establecidos en los Planes y Programas de Estudio de Educación Primaria.

## ESTRUCTURA DEL INSTRUMENTO

El instrumento aplicado se diseñó con 56 preguntas, y se acentuó mayormente en las áreas de Lenguaje y Comunicación y Pensamiento Matemático, debido a que son contenidos básicos para el desarrollo y construcción del conocimiento gradual en el alumno. En el diagnóstico final se valora, las habilidades de los alumnos con los contenidos del último trimestre del ciclo escolar.

### Número de reactivos por área de conocimiento

Área de conocimiento	Total de Reactivos
Lenguaje y Comunicación	12
Pensamiento Matemático	16
Fenómenos Naturales	8
Medio Ambiente	8
Convivencia y Ciudadanía	8
Razonamiento Abstracto	4
<b>Total de Reactivos</b>	<b>56</b>

El diseño, la construcción del instrumento de evaluación y la metodología para la interpretación de los datos fueron determinados por el INEVAL.

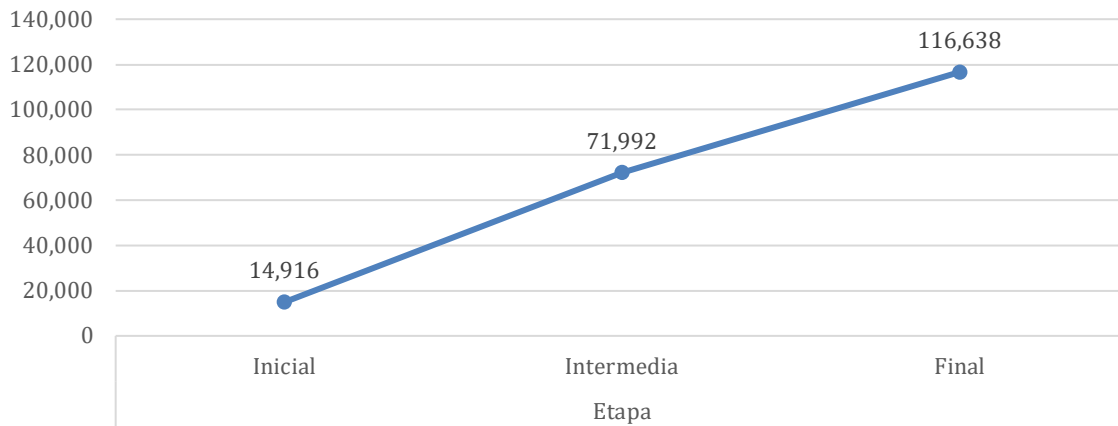
El total de estudiantes participantes de Educación Primaria en el Ciclo Escolar 2022-2023, de la **Valoración Diagnóstica Inicial** fue de **14,916**, en la **Intermedia 71,992** y en la **Final 116,638**.

Tabla. - Total de estudiantes participantes por Etapa (inicial, intermedia y final)

Nivel	Etapa			Total
	Inicial	Intermedia	Final	
Primaria	14,916	71,992	116,638	203,546
<b>TOTAL</b>	<b>14,916</b>	<b>71,992</b>	<b>116,638</b>	<b>203,546</b>

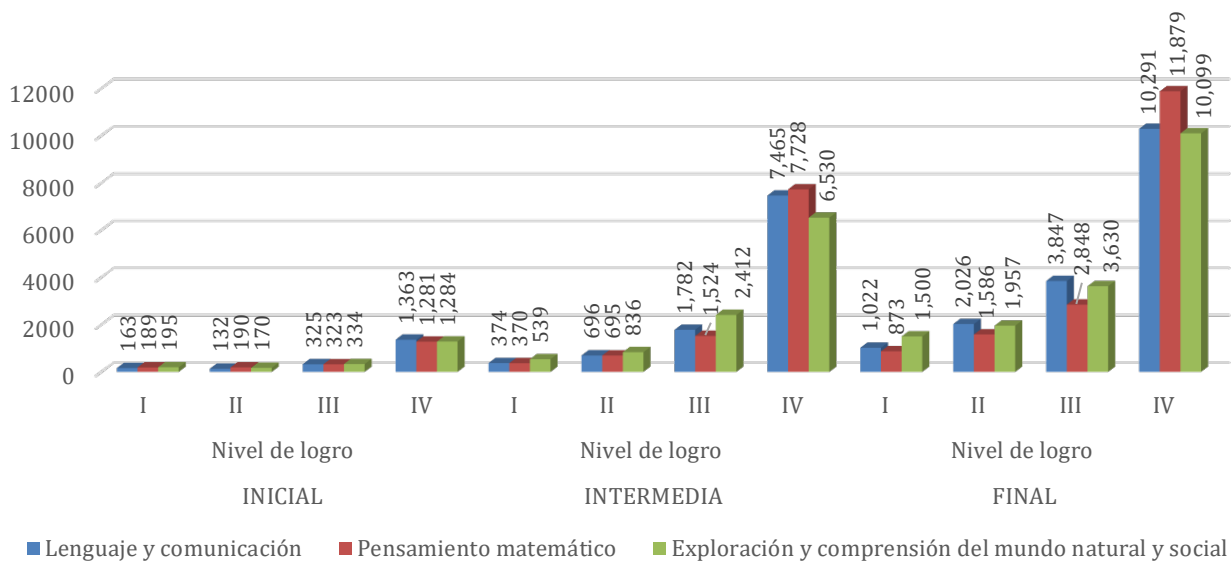


## GRÁFICA TOTAL DE PARTICIPANTES EN EDUCACIÓN PRIMARIA



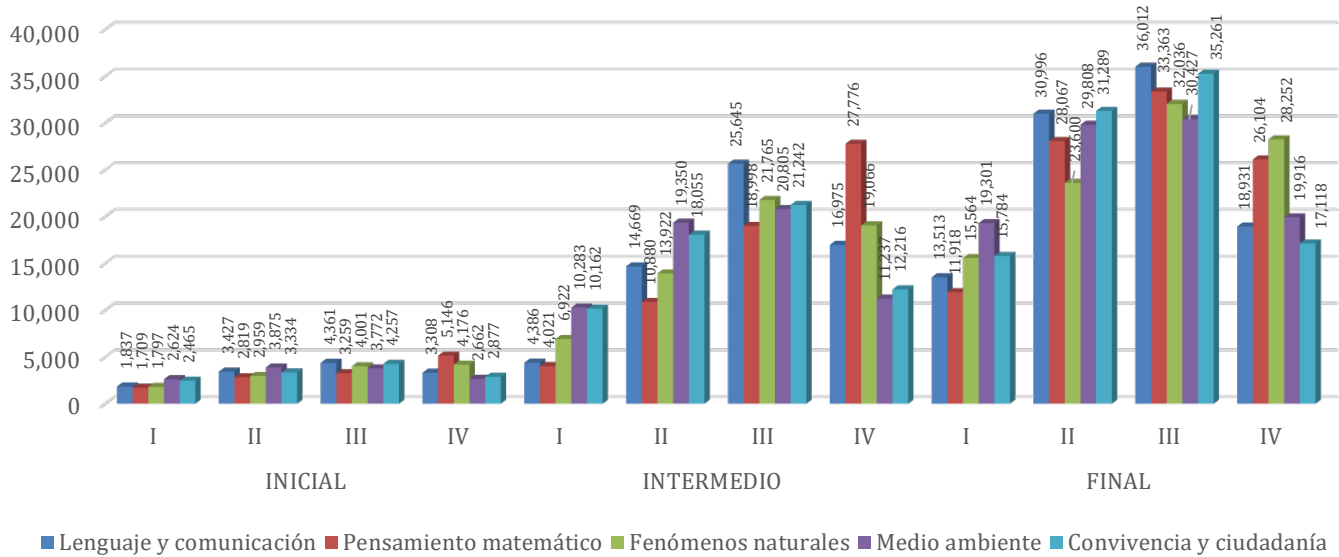
En la gráfica se presenta el total de alumnos participantes de educación primaria que se ubicaron en los diferentes niveles de logro en cada área de conocimiento evaluada.

## GRÁFICA DE PRIMER GRADO DE PRIMARIA NIVEL DE LOGRO POR ÁREA DE CONOCIMIENTO



Conforme a los resultados del promedio de las valoraciones, obtenemos en la etapa **Inicial** el 9.19% de los estudiantes se ubican en nivel I, el 8.27% en el II, el 16.51% en el III y el **66.03%** en el IV en las diferentes áreas de conocimiento, en la etapa **Intermedia** el 4.58% de los estudiantes se ubican en nivel I, el 7.56% en el II, el 20.44% en el III y el **67.43%** en el IV en las diferentes áreas de conocimiento y en la etapa **Final** el 7% de los estudiantes se ubican en nivel I, el 12% en el II, el 20% en el III y el **61%** en el IV en las diferentes áreas de conocimiento.

## GRÁFICA DE NIVEL DE LOGRO POR ÁREA DE CONOCIMIENTO DE SEGUNDO A SEXTO GRADO



De las tres etapas de la valoración diagnóstica, se observa que en la etapa final se obtuvo una mayor participación ubicándose en el nivel de logro III.

## TEMÁTICAS QUE PRESENTAN FORTALEZAS DE PRIMERO A TERCER GRADO

De acuerdo al puntaje obtenido por reactivo, se presenta el dominio y dificultades que presenta el estudiante en los temas de cada una de las áreas evaluadas por grado en las tres etapas de la valoración.

Área de Conocimiento	1er. Grado			2do. Grado			3er. Grado		
	Inicial	Intermedia	Final	Inicial	Intermedia	Final	Inicial	Intermedia	Final
Lenguaje y Comunicación	<ul style="list-style-type: none"> <li>Características de objetos y personajes.</li> <li>Rimas, canciones, trabalenguas, adivinanzas.</li> <li>Secuencia de sucesos.</li> <li>Medios de comunicación.</li> </ul>	<ul style="list-style-type: none"> <li>Mayúsculas y minúsculas.</li> <li>Textos informativos.</li> <li>Rimas</li> </ul>	<ul style="list-style-type: none"> <li>Obras de teatro</li> <li>Títulos y lugares de una narración</li> <li>Textos informativos</li> <li>Periódico</li> </ul>	<ul style="list-style-type: none"> <li>Obras de teatro.</li> <li>Textos informativos.</li> <li>La narración.</li> <li>Comprensión de texto.</li> <li>Periódicos.</li> <li>Rimas, canciones, trabalenguas, adivinanzas.</li> </ul>	<ul style="list-style-type: none"> <li>Rimas.</li> <li>Textos narrativos.</li> <li>Mayúsculas y minúsculas.</li> <li>Publicidad</li> <li>Instructivo</li> </ul>	<ul style="list-style-type: none"> <li>Rimas, coplas y adivinanzas</li> <li>Canciones y poemas</li> <li>Estructura de textos</li> <li>Textos narrativos</li> </ul>	<ul style="list-style-type: none"> <li>Rimas, coplas y adivinanzas.</li> <li>Canciones y poemas.</li> <li>Textos narrativos.</li> </ul>	<ul style="list-style-type: none"> <li>Partes del cuerpo.</li> <li>Narraciones literarias.</li> <li>Documentos oficiales.</li> <li>División silábica.</li> </ul>	<ul style="list-style-type: none"> <li>Textos informativos</li> <li>Narraciones tradicionales</li> <li>Periódico</li> </ul>

<b>Pensamiento Matemático</b>	<ul style="list-style-type: none"> <li>Longitud de objetos.</li> <li>Figuras y cuerpos geométricos.</li> <li>Colecciones numéricas del 1 al 30.</li> </ul>	<ul style="list-style-type: none"> <li>Secuencia de cantidades menores de 100.</li> <li>Figuras y cuerpos geométricos.</li> <li>Suma y resta de números menores de 100.</li> <li>Longitudes, pesos y capacidades.</li> <li>Tablas de datos.</li> </ul>	<ul style="list-style-type: none"> <li>Secuencia lógica de números</li> <li>Métodos y recolección de datos</li> <li>Figuras geométricas</li> <li>Unidades de medida</li> <li>Operaciones básicas: suma y resta de números enteros.</li> </ul>	<ul style="list-style-type: none"> <li>Secuencia de cantidades menores de 100.</li> <li>Longitudes, pesos y capacidades.</li> <li>Figuras geométricas.</li> <li>Suma y restas menores que 100.</li> </ul>	<ul style="list-style-type: none"> <li>Suma y restas menores que 1000.</li> <li>Tabla de datos.</li> <li>Secuencia de cantidades menores de 100</li> <li>Números naturales menores de 1000.</li> <li>Figuras y cuerpos geométricos</li> </ul>	<ul style="list-style-type: none"> <li>Unidades convencionales y no convencionales</li> <li>Operaciones básicas: suma, resta y multiplicación de números enteros.</li> <li>Unidades de medida</li> <li>Figuras y cuerpos geométricos.</li> </ul>	<ul style="list-style-type: none"> <li>Suma y restas con números de 1000.</li> <li>Unidades convencionales de tiempo.</li> <li>Longitudes y distancias, pesos y capacidades.</li> <li>Figuras y cuerpos geométricos.</li> <li>Multiplicación con números menores de 10.</li> <li>Secuencia de cantidades menores de 1000</li> </ul>	<ul style="list-style-type: none"> <li>Suma y restas con números de 1000.</li> <li>Medidas del tiempo.</li> <li>Longitudes y distancias.</li> </ul>	<ul style="list-style-type: none"> <li>Operaciones básicas: suma, resta con fracciones y división de números enteros</li> <li>Tablas de datos.</li> </ul>
<b>Fenómenos Naturales</b>	<ul style="list-style-type: none"> <li>Cuidado de la salud y prevención de enfermedades.</li> <li>Fenómenos naturales.</li> <li>Situaciones de riesgo.</li> </ul>	<ul style="list-style-type: none"> <li>Características de animales, plantas.</li> <li>Reglas de convivencia.</li> <li>Cuidado de la salud.</li> <li>Partes del cuerpo.</li> </ul>	<ul style="list-style-type: none"> <li>Cuerpo humano, hábitos de higiene y alimentación</li> <li>Referencias temporales</li> <li>Importancia de la luz</li> </ul>	<ul style="list-style-type: none"> <li>Cuidado de la salud.</li> <li>Referencias temporales.</li> <li>La luz.</li> <li>Componentes naturales</li> <li>Cuidado del Medio Ambiente.</li> </ul>	<ul style="list-style-type: none"> <li>Cuidado de la salud.</li> </ul>	<ul style="list-style-type: none"> <li>Sonido y Usos y costumbres</li> </ul>	<ul style="list-style-type: none"> <li>El sonido.</li> <li>Cuidado de la salud.</li> <li>Características de animales, plantas.</li> <li>Cuerpo humano.</li> <li>Tradiciones mexicanas.</li> </ul>	<b>No presenta</b>	<ul style="list-style-type: none"> <li>Instrumentos de medición</li> <li>Recursos naturales</li> </ul>
<b>Medio Ambiente</b>	<ul style="list-style-type: none"> <li>No se evaluó</li> </ul>	<ul style="list-style-type: none"> <li>Reglas de convivencia.</li> <li>Cuidado del medio ambiente.</li> </ul>	<ul style="list-style-type: none"> <li>Clasificación de plantas y animales por su hábitat</li> <li>Exploración de la naturaleza</li> <li>Preservación del medio ambiente</li> </ul>	<ul style="list-style-type: none"> <li>Cuidado del medio ambiente.</li> <li>Referencias espaciales.</li> <li>Clasificación de animales y plantas.</li> </ul>	<ul style="list-style-type: none"> <li>Tradiciones mexicanas.</li> <li>Cuidado del medio ambiente.</li> <li>Clasificación de animales y plantas.</li> </ul>	<ul style="list-style-type: none"> <li>Preservación del medio ambiente</li> <li>Características de lugares</li> </ul>	<ul style="list-style-type: none"> <li>Referencias geográficas.</li> <li>Croquis y simbología.</li> <li>Cuidado del Medio.</li> </ul>	<ul style="list-style-type: none"> <li>Actividades laborales.</li> <li>Referencias geográficas.</li> </ul>	<ul style="list-style-type: none"> <li>Coordenadas geográficas</li> <li>Ubicación de lugares en el estado</li> <li>Zona urbana y rural</li> <li>Usos y costumbres</li> </ul>
<b>Convivencia y Ciudadanía</b>	<ul style="list-style-type: none"> <li>No se evaluó</li> </ul>	<ul style="list-style-type: none"> <li>Identidad.</li> <li>Distribución de responsabilidades.</li> </ul>	<ul style="list-style-type: none"> <li>Derechos humanos</li> <li>Responsabilidades como ciudadanos</li> <li>Reglas de convivencia</li> </ul>	<ul style="list-style-type: none"> <li>Identidad.</li> <li>Derechos y obligaciones.</li> <li>Reglas de convivencia.</li> </ul>	<ul style="list-style-type: none"> <li>Derechos y obligaciones.</li> </ul>	<ul style="list-style-type: none"> <li>Reglas de convivencia</li> <li>Derechos de los niños</li> <li>Usos y costumbres</li> </ul>	<ul style="list-style-type: none"> <li>Derechos y obligaciones.</li> <li>Reglas de convivencia.</li> </ul>	<ul style="list-style-type: none"> <li>Rasgos culturales.</li> <li>Derechos de las niñas y niños.</li> </ul>	<ul style="list-style-type: none"> <li>Medidas de prevención ante un riesgo.</li> </ul>

## TEMÁTICAS QUE PRESENTAN LAS DEBILIDADES DE PRIMERO A TERCER GRADO

Área de Conocimiento	1er. Grado			2do. Grado			3er. Grado		
	Inicial	Intermedia	Final	Inicial	Intermedia	Final	Inicial	Intermedia	Final
Lenguaje y Comunicación	No presenta	No presenta	No presenta	No presenta	<ul style="list-style-type: none"> <li>Coplas.</li> </ul>	No presenta	<ul style="list-style-type: none"> <li>Escritura convencional y ortografía.</li> <li>Instructivo.</li> <li>Publicidad.</li> </ul>	No presenta	<ul style="list-style-type: none"> <li>Portador textual: folletos y carteles</li> </ul>
Pensamiento Matemático	No presenta	No presenta	No presenta	No presenta	<ul style="list-style-type: none"> <li>Longitudes, pesos y capacidades.</li> </ul>	No presenta	No presenta	No presenta	<ul style="list-style-type: none"> <li>Unidades convencionales y no convencionales</li> <li>Secuencia lógica de números</li> <li>Fracciones</li> </ul>

Fenómenos Naturales					• Clasificación de objetos, animales y plantas.	• Sentidos del cuerpo humano			• Clasificación de plantas y animales por su hábitat
Medio Ambiente				• Características de las regiones naturales.	<b>No presenta</b>	• Ubicación de lugares en el estado		• Plato del buen comer. • Sistemas nerviosos, óseo y muscular. • Mecanismo de respiración de los animales.	<b>No presenta</b>
Convivencia y Ciudadanía				<b>No presenta</b>	• Tradiciones y costumbres.	<b>No presenta</b>	• Diversidad cultural • Tradiciones mexicanas. • Toma de decisiones.	• Actividades laborales. • Derechos y obligaciones.	• Rasgos culturales • Medios de comunicación y transporte

### TEMÁTICAS QUE PRESENTAN FORTALEZAS DE CUARTO A SEXTO GRADO




Área de Conocimiento	4to. Grado			5to. Grado			6to. Grado		
	Inicial	Intermedia	Final	Inicial	Intermedia	Final	Inicial	Intermedia	Final
Lenguaje y Comunicación	<ul style="list-style-type: none"> <li>Propósito comunicativo.</li> <li>Cuento.</li> <li>Textos informativos.</li> </ul>	<ul style="list-style-type: none"> <li>Anuncios publicitarios.</li> <li>Elementos espaciales y temporales de un texto.</li> </ul>	<b>No presenta</b>	<ul style="list-style-type: none"> <li>Refranes.</li> <li>Poemas.</li> </ul>	<ul style="list-style-type: none"> <li>Fábulas y refranes.</li> <li>Anuncios publicitarios.</li> <li>Elementos espaciales y temporales de un texto.</li> <li>Diversidad cultural.</li> </ul>	<b>No presenta</b>	<ul style="list-style-type: none"> <li>Rimas, comparaciones, metáforas.</li> <li>Organización y clasificación de la información.</li> <li>Recursos literarios.</li> <li>Texto informativo.</li> </ul>	<b>No presenta</b>	<ul style="list-style-type: none"> <li>Comprensión de textos históricos</li> <li>Obras teatrales</li> <li>Integra la información de diversas fuentes</li> </ul>
Pensamiento Matemático	<ul style="list-style-type: none"> <li>Longitudes, distancias y capacidades</li> <li>Números naturales de cinco cifras.</li> <li>Medidas del tiempo.</li> <li>Suma, resta, multiplicación de números menores de 100.</li> </ul>	<ul style="list-style-type: none"> <li>Rectas paralelas, perpendiculares y secantes.</li> </ul>	<ul style="list-style-type: none"> <li>Unidades convencionales y no convencionales</li> </ul>	<ul style="list-style-type: none"> <li>Simetría de figuras geométricas.</li> <li>Suma y resta de cinco cifras.</li> <li>Sucesiones compuestas.</li> <li>Perímetros y áreas.</li> </ul>	<ul style="list-style-type: none"> <li>Rectas paralelas, perpendiculares y secantes.</li> </ul>	<b>No presenta</b>	<ul style="list-style-type: none"> <li>División con tres cifras.</li> <li>Perímetros y áreas.</li> </ul>	<ul style="list-style-type: none"> <li>Múltiplos de 10, 100, 1000 y 10 000.</li> <li>Porcentajes.</li> <li>Ejes simétricos.</li> <li>Multiplicación con fracciones y decimales.</li> </ul>	<ul style="list-style-type: none"> <li>Unidades de medida</li> <li>Medidas de tendencia central</li> </ul>
Fenómenos Naturales	<ul style="list-style-type: none"> <li>Masa y longitud.</li> <li>Recursos naturales.</li> <li>Sistemas nervioso, óseo y muscular.</li> </ul>	<ul style="list-style-type: none"> <li>Necesidades nutricionales básicas.</li> <li>Sobrepeso y obesidad.</li> <li>Mezclas.</li> </ul>	<b>No presenta</b>	<ul style="list-style-type: none"> <li>Contaminación.</li> </ul>	<ul style="list-style-type: none"> <li>Necesidades nutricionales básicas.</li> <li>Mezclas.</li> <li>Actividades físicas.</li> </ul>	<ul style="list-style-type: none"> <li>Fuerza de gravedad</li> <li>Propiedades del aire</li> </ul>	<ul style="list-style-type: none"> <li>Fuerza de gravedad</li> <li>Mezclas.</li> <li>Propiedades de los materiales.</li> </ul>	<ul style="list-style-type: none"> <li>Las tres erres.</li> </ul>	<ul style="list-style-type: none"> <li>Propiedades de los materiales</li> </ul>
Medio Ambiente	<ul style="list-style-type: none"> <li>Referencias geográficas.</li> </ul>	<ul style="list-style-type: none"> <li>Continentes.</li> </ul>	<b>No presenta</b>	<ul style="list-style-type: none"> <li>Factores en la calidad de vida de la población.</li> </ul>	<ul style="list-style-type: none"> <li>Características geográficas.</li> <li>Continentes.</li> </ul>	<b>No presenta</b>	<ul style="list-style-type: none"> <li>Migración.</li> </ul>	<ul style="list-style-type: none"> <li>Planos urbanos.</li> <li>Producción de alimentos y materias primas.</li> </ul>	<ul style="list-style-type: none"> <li>Población en el mundo</li> </ul>
Convivencia y Ciudadanía	<ul style="list-style-type: none"> <li>Medida de prevención de riesgos.</li> </ul>	<b>No presenta</b>		<b>No presenta</b>	<b>No presenta</b>	<ul style="list-style-type: none"> <li>Resolución de un conflicto</li> </ul>	<ul style="list-style-type: none"> <li>Pensamiento republicano.</li> <li>Desigualdad de género y equidad.</li> </ul>	<ul style="list-style-type: none"> <li>Violencia y abuso.</li> <li>Derechos humanos.</li> <li>Libertad y responsabilidades.</li> </ul>	<ul style="list-style-type: none"> <li>Resolución de un conflicto</li> </ul>

## TEMÁTICAS QUE PRESENTAN DEBILIDADES DE CUARTO A SEXTO GRADO

Área de Conocimiento	4to. Grado			5to. Grado			6to. Grado		
	Inicial	Intermedia	Final	Inicial	Intermedia	Final	Inicial	Intermedia	Final
Lenguaje y Comunicación	<ul style="list-style-type: none"> <li>División silábica</li> <li>Narraciones tradicionales.</li> <li>Elementos espaciales y temporales de un texto.</li> </ul>	<ul style="list-style-type: none"> <li>Formularios.</li> <li>Textos informativos.</li> <li>Refranes.</li> <li>Cuento.</li> </ul>	<ul style="list-style-type: none"> <li>Texto informativo</li> <li>Portadores textuales: folleto, revista, cartel, etc.</li> <li>Comprensión de relatos históricos</li> <li>Materiales informativos</li> </ul>	<ul style="list-style-type: none"> <li>Instructivo.</li> <li>Textos informativos.</li> <li>Portadores de textos</li> <li>Consumo responsable.</li> </ul>	<ul style="list-style-type: none"> <li>Elementos espaciales y temporales de un texto.</li> <li>Signos de puntuación</li> </ul>	<ul style="list-style-type: none"> <li>Texto informativo</li> <li>Estructura de un texto</li> <li>Integra la información de diversas fuentes</li> <li>Lenguaje figurado y recursos literarios</li> </ul>	<ul style="list-style-type: none"> <li>Artículos de divulgación.</li> <li>Elementos espaciales y temporales de un texto.</li> <li>Signos de puntuación.</li> <li>Relatos históricos.</li> </ul>	<ul style="list-style-type: none"> <li>Oraciones compuestas.</li> <li>Cartas de opinión.</li> <li>Reportaje.</li> <li>Tiempo verbal.</li> <li>Programa de radio.</li> <li>Obra de teatro.</li> </ul>	<ul style="list-style-type: none"> <li>Conectores textuales</li> </ul>
Pensamiento Matemático	<ul style="list-style-type: none"> <li>Fracciones con denominadores menores de ocho.</li> </ul>	<ul style="list-style-type: none"> <li>Algoritmo convencional de operaciones básicas.</li> <li>Perímetro y área.</li> </ul>	<ul style="list-style-type: none"> <li>Tablas de datos.</li> <li>Operaciones básicas: suma y resta de números enteros.</li> <li>Figuras geométricas</li> </ul>	<ul style="list-style-type: none"> <li>Superficies de figuras y cuerpos geométricos.</li> <li>Tablas de datos.</li> </ul>	<ul style="list-style-type: none"> <li>Algoritmo convencional de operaciones básicas.</li> <li>Longitudes y capacidades.</li> </ul>	<ul style="list-style-type: none"> <li>Figuras y cuerpos geométricos</li> <li>Fracciones</li> <li>Algoritmo convencional</li> <li>Perímetro y área</li> <li>Operaciones básicas: multiplicación de números enteros</li> </ul>	<ul style="list-style-type: none"> <li>Fracciones con denominadores y múltiplos.</li> <li>Multiplicaciones de tres cifras.</li> <li>Longitudes y distancias.</li> </ul>	<ul style="list-style-type: none"> <li>Prismas rectos y pirámides.</li> <li>Problemas aditivos con números naturales, decimales y fraccionarios.</li> <li>Recta numérica.</li> </ul>	<ul style="list-style-type: none"> <li>Operaciones básicas: multiplicación con fracciones y división de números enteros</li> <li>Porcentajes</li> <li>Plano cartesiano</li> </ul>
Fenómenos Naturales	<ul style="list-style-type: none"> <li>La dieta.</li> <li>Ecosistemas.</li> <li>Respiración de los seres vivos.</li> </ul>	<ul style="list-style-type: none"> <li>Hongos y bacterias.</li> <li>Ecosistemas.</li> </ul>	<ul style="list-style-type: none"> <li>Contaminación terrestre</li> <li>Clasificación de los seres vivos</li> <li>Cadena alimentaria</li> </ul>	<ul style="list-style-type: none"> <li>Ecosistemas.</li> <li>Cadena alimenticia.</li> <li>Cuerpo humano.</li> </ul>	<ul style="list-style-type: none"> <li>Biodiversidad.</li> <li>Situaciones de riesgo.</li> <li>Prevención de embarazos.</li> </ul>	<ul style="list-style-type: none"> <li>Ecosistema</li> </ul>	<ul style="list-style-type: none"> <li>Ecosistemas</li> </ul>	<ul style="list-style-type: none"> <li>Los fósiles.</li> <li>Calentamiento global.</li> <li>Reconocer la riqueza de México.</li> <li>Cuidado de los seres vivos.</li> <li>Biodiversidad.</li> <li>Máquinas simples.</li> </ul>	<ul style="list-style-type: none"> <li>Fuerza</li> <li>Energía</li> </ul>
Medio Ambiente	<ul style="list-style-type: none"> <li>Espacios geográficos</li> </ul>	<ul style="list-style-type: none"> <li>Formas del relieve, volcanes y regiones sísmicas de México.</li> <li>Migración en México.</li> <li>Diversidad cultural y lingüística de México.</li> </ul>	<ul style="list-style-type: none"> <li>Cartografía</li> <li>Población de México</li> <li>Relieves, volcanes y regiones sísmicas en México</li> </ul>	<ul style="list-style-type: none"> <li>Formas del relieve, volcanes y regiones sísmicas de México.</li> <li>Diversidad cultural y lingüística de México.</li> <li>Recursos minerales y energéticos.</li> <li>Límites territoriales.</li> </ul>	<ul style="list-style-type: none"> <li>Coordenadas geográficas.</li> <li>Continentes.</li> <li>Migración en México.</li> <li>Cuidado del medio ambiente.</li> </ul>	<ul style="list-style-type: none"> <li>Espacios agrícolas, ganaderos, forestales y pesqueros</li> <li>Regiones naturales</li> <li>Migración en México</li> </ul>	<ul style="list-style-type: none"> <li>Espacios agrícolas y ganaderos.</li> <li>Población en América.</li> <li>Deterioro ambiental.</li> </ul>	<ul style="list-style-type: none"> <li>Escalas geográficas.</li> <li>Regiones geográficas.</li> <li>Cambios demográficos.</li> <li>Primeros homínidos.</li> <li>Diversidad cultural y lingüística.</li> </ul>	<ul style="list-style-type: none"> <li>Migración</li> <li>Diversidad de grupos étnicos</li> </ul>
Convivencia y Ciudadanía	<ul style="list-style-type: none"> <li>Rasgos culturales de México.</li> <li>Derechos y obligaciones.</li> </ul>	<ul style="list-style-type: none"> <li>Autonomía personal.</li> <li>Pueblos indígenas en América Latina.</li> <li>Nueva España y el virreinato.</li> </ul>	<ul style="list-style-type: none"> <li>Hechos históricos de México</li> <li>Cambio religioso en la colonia</li> <li>Derechos colectivos de los pueblos indígenas</li> </ul>	<ul style="list-style-type: none"> <li>Hechos históricos en México.</li> <li>Pueblos indígenas en América Latina.</li> <li>Nueva España y el virreinato.</li> <li>Identidad nacional.</li> </ul>	<ul style="list-style-type: none"> <li>Cambios físicos y psicológicos.</li> <li>Constitución Política Mexicana.</li> <li>Equidad.</li> <li>Cultura de Paz.</li> <li>Normas y derechos.</li> </ul>	<ul style="list-style-type: none"> <li>Revolución Mexicana</li> <li>Constitución Mexicana</li> </ul>	<ul style="list-style-type: none"> <li>México contemporáneo.</li> <li>Conflicto y cultura de paz.</li> <li>Hechos históricos en México.</li> </ul>	<ul style="list-style-type: none"> <li>Solución de conflictos.</li> <li>Normas de convivencia.</li> <li>Primeras civilizaciones agrícolas.</li> </ul>	<ul style="list-style-type: none"> <li>Primeras civilizaciones del mundo</li> </ul>

En el siguiente esquema se presenta la descripción de cada rango.

## MAPA DE ATENCIÓN PRIORITARIO EN LOS APRENDIZAJES

Reforzamiento		Conocimientos	
	Obligatorio {0% - 35%}	* Indispensables para el manejo de las áreas disciplinares.	
	Necesario {36% - 70%}	* Básicos para el manejo de las áreas disciplinares	
	Opcional {71% - 100%}	* Manejo en las áreas disciplinares.	

Además de los datos estadísticos presentados, en los resultados cualitativos de las áreas evaluadas en cada valoración diagnóstica, se destacan las fortalezas y debilidades encontradas en los estudiantes de los diferentes grados escolares, con su respectiva sugerencia de mejora.

ANÁLISIS POR GRADO Y ÁREA DE CONOCIMIENTO DE LA VALORACIÓN DIAGNÓSTICA EN EDUCACIÓN PRIMARIA																					
Área de Conocimiento	Grados												Se destaca las siguientes fortalezas:	Atender las debilidades en:	Sugerencias de mejora:						
	1ro			2do			3ro			4to.						5to.			6to.		
	Inicial	Intermed	Final	Inicial	Intermed	Final	Inicial	Intermed	Final	Inicial	Intermed	Final				Inicial	Intermed	Final	Inicial	Intermed	Final
Lenguaje y Comunicación	80%	79%	76%	75%	64%	65%	65%	65%	65%	58%	61%	43%	63%	62%	52%	52%	54%	56%	<ul style="list-style-type: none"> <li>• Textos informativos y narrativos.</li> <li>• Rimas, canciones, trabalenguas, coplas, adivinanzas y poemas.</li> <li>• Elementos espaciales y temporales de un texto.</li> <li>• Obras de teatro.</li> <li>• Periódico.</li> </ul>	<ul style="list-style-type: none"> <li>• Mayúsculas y minúsculas.</li> <li>• Fábulas y refranes.</li> <li>• Anuncios publicitarios</li> <li>• Recursos literarios.</li> <li>• Conectores textuales</li> </ul>	<ul style="list-style-type: none"> <li>• Implementar estrategias de interpretación y redacción de textos en los diversos géneros literarios.</li> <li>• Implementar estrategias con el uso de los distintos <i>medios de comunicación</i> contribuyan a las <i>actividades</i> diarias.</li> <li>• Realizar ejercicios de estructura de un texto; y conectores textuales.</li> </ul>
Pensamiento Matemático	77%	78%	80%	83%	73%	74%	77%	68%	60%	67%	67%	54%	65%	58%	49%	54%	65%	56%	<ul style="list-style-type: none"> <li>• Figuras y cuerpos geométricos.</li> <li>• Perímetros y áreas.</li> <li>• Unidades convencionales y no convencionales.</li> <li>• Medidas de tendencia central.</li> <li>• Operaciones básicas con números enteros.</li> </ul>	<ul style="list-style-type: none"> <li>• Longitudes, pesos y capacidad.</li> <li>• Porcentajes.</li> <li>• Plano cartesiano.</li> <li>• Fracciones.</li> <li>• Secuencia lógica de números.</li> </ul>	<ul style="list-style-type: none"> <li>• Representar situaciones matemáticas y cotidianas utilizando operaciones aritméticas con números enteros.</li> <li>• Aplicar actividades con el uso de <i>unidades</i> comunes de <i>medida</i> en situaciones de la <i>vida</i> cotidiana.</li> <li>• Identificar la secuencia lógica de números naturales.</li> <li>• Usar y ordenar fracciones para expresar relaciones parte-todo.</li> </ul>

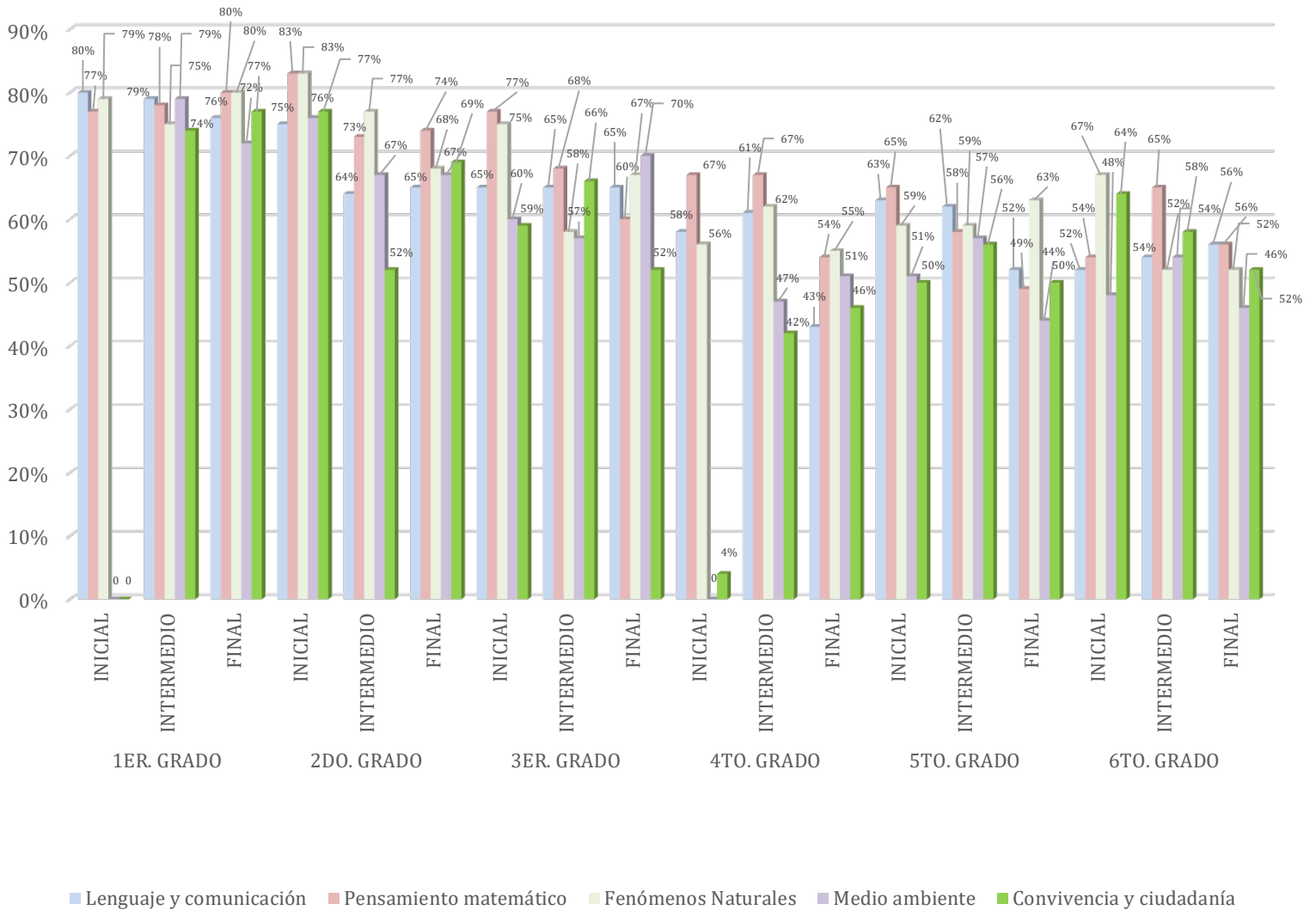
Fenómenos Naturales	Medio Ambiente	Convivencia y Ciudadanía
79%	NE	NE
75%	79%	74%
80%	72%	77%
83%	76%	77%
77%	67%	52%
68%	67%	69%
75%	60%	59%
58%	57%	66%
67%	70%	52%
56%	60%	4%
62%	47%	42%
55%	51%	46%
59%	51%	50%
59%	57%	56%
63%	44%	50%
67%	48%	64%
52%	54%	58%
52%	46%	52%

- Cuidado de la salud y prevención de enfermedades.
  - Mezclas
  - Cuerpo humano.
  - Usos y costumbres.
  - Instrumentos de medición.
  - Recursos naturales.
  - Fuerza de gravedad.
  - Propiedades del aire y de los materiales.
- Ecosistemas.
  - Sentidos del cuerpo humano.
  - Clasificación de los seres vivos (humanos, plantas, animales).
  - Cadena alimenticia.
  - Contaminación terrestre.
  - Fuerza y Energía.
- Aplicar *actividades* para desarrollar la conciencia en el cuidado del *ecosistema*.
  - Reconocer los órganos de los sentidos del cuerpo humano y cuidarlos.
  - Clasificar seres vivos, plantas y animales por sus características.
  - Realizar ejercicios de cadenas alimentarias.
  - Reconocer la contaminación terrestre.
  - Realizar experimentos sobre la fuerza; e identificar y valorar la electricidad
- Continentes.
  - Referencias espaciales.
  - Clasificación de plantas y animales por su hábitat.
  - Exploración de la naturaleza; y preservación del medio ambiente.
  - Características de lugares; zona urbana y rural.
  - Población en el mundo.
  - Coordenadas geográficas.
  - Usos y costumbres.
- Cuidado del Medio Ambiente.
  - Ubicación de lugares en el estado.
  - Cartografía.
  - Relieves, volcanes y regiones sísmicas en México.
  - Población de México.
  - Diversidad de grupos étnicos.
  - Regiones naturales. Espacios agrícolas, ganaderos, forestales y pesqueros.
  - Migración.
- Fomentar estrategias para la valoración, apropiación y conservación de la naturaleza.
  - Reconocer en mapas el territorio, ubicar lugares, formas del relieve, volcanes y regiones sísmicas en México.
  - Distinguir los factores que inciden en la calidad de vida de la población de México.
  - Valorar la diversidad de grupos étnicos.
  - Caracterizar las regiones naturales; reconocer espacios agrícolas, ganaderos, forestales y pesqueros.
  - Reconocer la migración y sus implicaciones sociales, culturales, económica y política.
- Derechos y obligaciones.
  - Derechos humanos y responsabilidades como ciudadanos
  - Reglas de convivencia
  - Derechos de los niños
  - Usos y costumbres
  - Medidas de prevención ante un riesgo
  - Resolución de un conflicto
- Toma de decisiones.
  - Rasgos culturales.
  - Medios de comunicación y transporte.
  - Hechos históricos de México.
  - Revolución Mexicana y Constitución Mexicana.
  - Cambio religioso en la colonia.
  - Derechos colectivos de los pueblos indígenas.
  - Primeras civilizaciones del mundo.
- Fomentar los valores de la ética, el respeto y de los derechos humanos.
  - Reconocer rasgos culturales comunes que se comparten con otros.
  - Identificar comunicaciones y transportes de la localidad.
  - Reconocer hechos históricos de México, como la revolución mexicana; y la Constitución Mexicana.
  - Reconocer el cambio religioso en la cultura indígena.
  - Identificar los derechos de los pueblos indígenas.
  - Identificar la formación de civilizaciones del mundo.

Nota: Los porcentajes corresponden al desempeño obtenido por los alumnos en cada área de conocimiento evaluado.



**GRÁFICA DE PORCENTAJE DE DESEMPEÑO DE PRIMERO A SEXTO GRADO POR ÁREA DE CONOCIMIENTO EN VALORACIÓN INICIAL, INTERMEDIA Y FINAL**



## EDUCACIÓN SECUNDARIA



El Instituto realizó el informe comparativo de la Valoración Diagnóstica (Inicial, Intermedia y Final) a los alumnos que cursan la Educación Secundaria Ciclo Escolar 2022-2023. Los resultados obtenidos en el Diagnóstico se confrontan con el perfil de egreso y el programa de estudios correspondiente.

La finalidad es reconocer las fortalezas y las áreas de oportunidad en las que se debe trabajar para alcanzar los propósitos establecidos en los Planes y Programas de Educación Básica.

### ESTRUCTURA DEL INSTRUMENTO EN VALORACIÓN DIAGNÓSTICA FINAL

En la siguiente tabla, se observa que el instrumento se integró de 56 preguntas, acentuándose mayormente en las áreas de Lenguaje y Comunicación y Pensamiento Matemático, debido a que los contenidos y construcción del conocimiento son graduales, en el diagnóstico final se valora las habilidades desarrolladas por los alumnos con los contenidos del último trimestre del ciclo escolar.

**Número de reactivos por área de conocimiento**

Área de conocimiento	Total de Reactivos
Lenguaje y Comunicación	12
Pensamiento Matemático	16
Fenómenos Naturales	8
Medio Ambiente	8
Convivencia y Ciudadanía	8
Razonamiento Abstracto	4
<b>Total de Reactivos</b>	<b>56</b>

El diseño, la construcción del instrumento de evaluación y la metodología para la interpretación de los datos fueron determinados por el INEVAL.

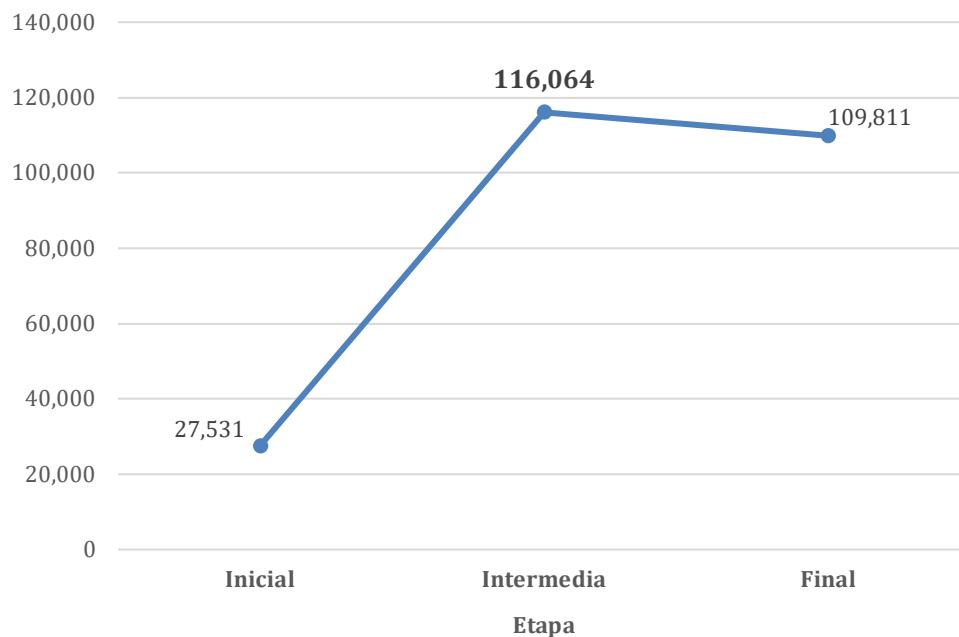
## PRIMERO A TERCER GRADO DE SECUNDARIA

El total de estudiantes participantes de Educación Secundaria en el Ciclo Escolar 2022-2023, en la **Valoración Diagnóstica Inicial** fue de **27,531**, en la **Intermedia** de **116,064** y en la **Final** **109,811**.

### TOTAL DE ESTUDIANTES PARTICIPANTES POR ETAPA (INICIAL, INTERMEDIA Y FINAL)

Nivel	Etapa			Total
	Inicial	Intermedia	Final	
Secundaria	27,531	116,064	109,811	253,406
<b>TOTAL</b>	<b>27,531</b>	<b>116,064</b>	<b>109,811</b>	<b>253,406</b>

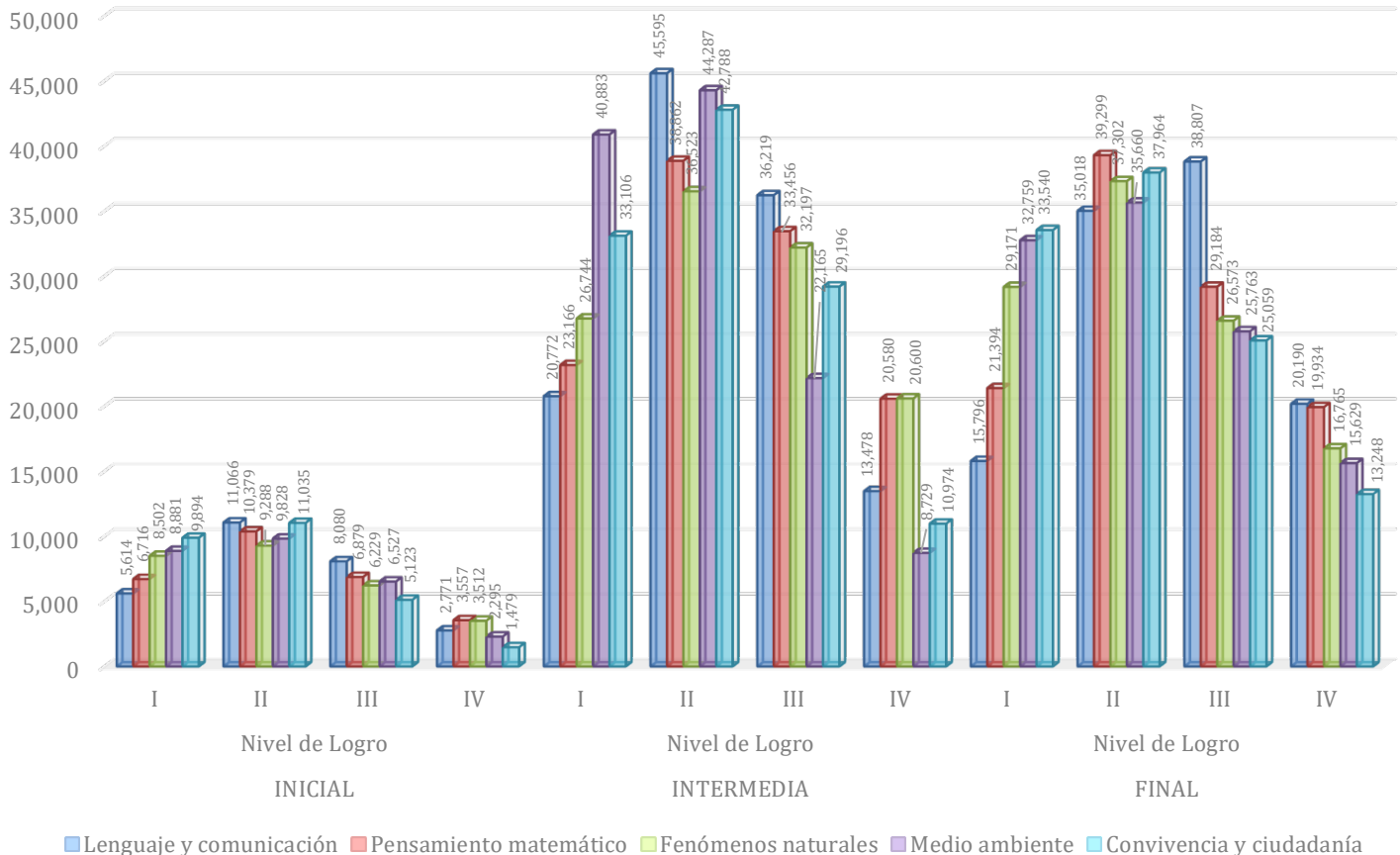
### GRÁFICA



La participación de los estudiantes de educación secundaria fue mayor en la etapa Intermedia.

En la siguiente gráfica se presenta el total de alumnos participantes ubicados en los diferentes niveles de logro en cada área de conocimiento evaluada.

### GRÁFICA DEL TOTAL DE PARTICIPANTES POR NIVEL DE LOGRO Y ÁREA DE CONOCIMIENTO PRIMERO A TERCER GRADO



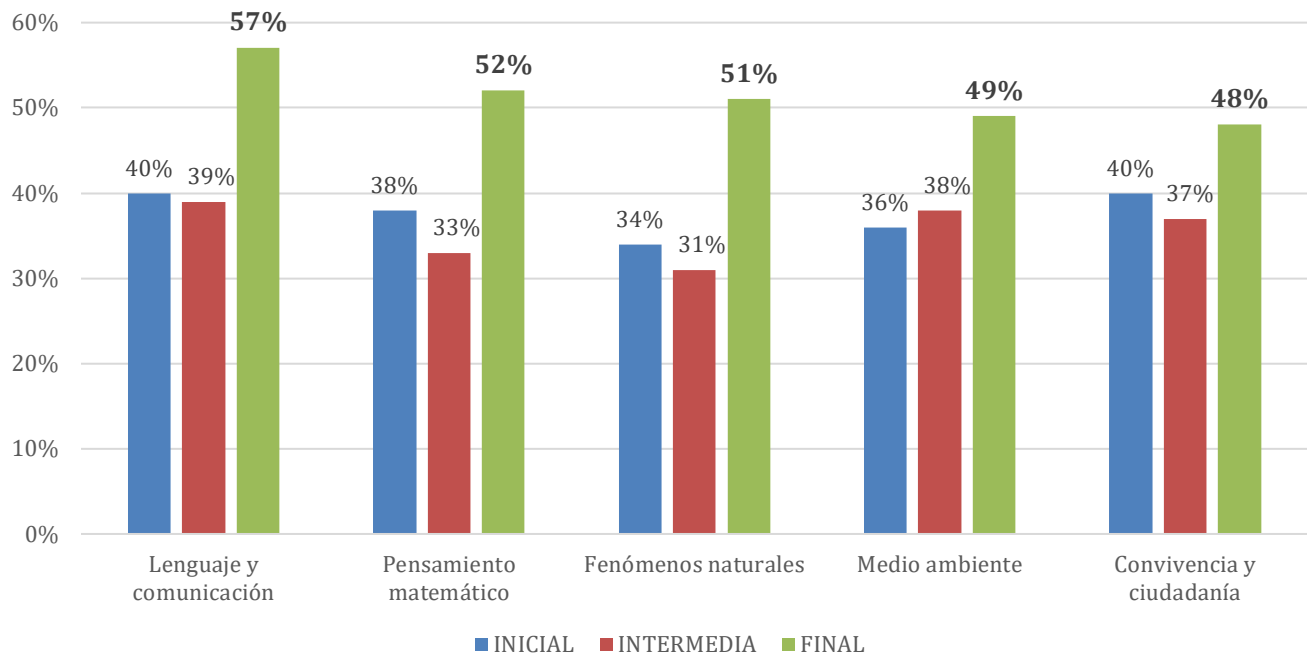
De las tres valoraciones diagnósticas aplicadas, **Inicial, Intermedia y Final**, el mayor porcentaje de estudiantes participantes de este nivel educativo, se ubican en el nivel de logro II en las distintas áreas de conocimiento evaluadas.

**Valoración Inicial**, el mayor porcentaje de estudiantes se ubican en el **nivel logro II**, especificadas en las siguientes áreas del conocimiento: Lenguaje y Comunicación con el **40.19%**, Pensamiento Matemático con el **37.70%**, Fenómenos Naturales con el **33.74%**, Medio Ambiente con el **35.70%** y Convivencia y Ciudadanía con el **40.08%**.

**Valoración Intermedia**, el mayor porcentaje de los estudiantes se ubican en el **nivel de logro II**, detalladas las áreas del conocimiento de Lenguaje y Comunicación con el **39.28%**, Pensamiento Matemático con el **33.48%**, Fenómenos Naturales con el **31.47%**, Medio Ambiente con el **38.16%** y Convivencia y Ciudadanía con el **36.87%**.

**Valoración Final**, el mayor porcentaje de los estudiantes evaluados en Lenguaje y Comunicación se ubican en el **nivel de logro III** con un **35.34%**, en las otras áreas del conocimiento se ubican en el nivel II de con el **35.79%**, Pensamiento Matemático, con el **33.97%**, Fenómenos Naturales, con el **32.47%** en Medio Ambiente y con el **34.57%** en Convivencia y Ciudadanía.

### GRÁFICA DE PORCENTAJE DE DESEMPEÑO POR ÁREA DE CONOCIMIENTO



En la valoración etapa final los estudiantes obtuvieron un mayor porcentaje de desempeño en las diferentes áreas de conocimiento evaluadas. No obstante, los resultados muestran que los estudiantes se encuentran por debajo de la media del desempeño.

**TEMÁTICAS QUE PRESENTAN FORTALEZAS DE PRIMERO A TERCER GRADO**

Área de Conocimiento	1er. Grado			2do. Grado			3er. Grado		
	Inicial	Intermedia	Final	Inicial	Intermedia	Final	Inicial	Intermedia	Final
Lenguaje y Comunicación	<ul style="list-style-type: none"> <li>Reportajes.</li> <li>Textos históricos.</li> <li>Fuentes de información.</li> </ul>	No presenta	<ul style="list-style-type: none"> <li>Subgéneros narrativos</li> </ul>	<ul style="list-style-type: none"> <li>Partes de un libro.</li> <li>Refranes, dichos populares.</li> <li>Cartas formales.</li> <li>Narraciones y subgéneros.</li> <li>Tipos de investigación.</li> </ul>	No presenta	<ul style="list-style-type: none"> <li>Campañas oficiales.</li> <li>Poemas.</li> </ul>	<ul style="list-style-type: none"> <li>Documentos administrativos y legales.</li> <li>Textos narrativos</li> <li>Campañas oficiales.</li> <li>Poemas.</li> </ul>	<ul style="list-style-type: none"> <li>Textos narrativos.</li> <li>Formularios.</li> <li>Artículos de opinión.</li> <li>Obras literarias.</li> </ul>	<ul style="list-style-type: none"> <li>Recursos escénicos.</li> <li>Recursos gráficos</li> <li>Diversidad lingüística y cultural</li> </ul>
Pensamiento Matemático	<ul style="list-style-type: none"> <li>Operaciones básicas con números naturales, fraccionarios y decimales.</li> </ul>		<ul style="list-style-type: none"> <li>Fraciones y decimales.</li> <li>Porcentajes.</li> <li>Proporcionalidad directa e inversa.</li> </ul>	<ul style="list-style-type: none"> <li>Problemas de multiplicación y división con fracciones y decimales positivos.</li> </ul>		<ul style="list-style-type: none"> <li>Operaciones básicas con números naturales, fraccionarios y decimales.</li> <li>Exponentes.</li> <li>Proporcionalidad directa e inversa.</li> </ul>	<ul style="list-style-type: none"> <li>Criterios de divisibilidad.</li> <li>Criterios de semejanza.</li> </ul>	<ul style="list-style-type: none"> <li>Criterios de divisibilidad y los números primos</li> </ul>	
Fenómenos Naturales	<ul style="list-style-type: none"> <li>Calentamiento global.</li> </ul>		<ul style="list-style-type: none"> <li>Célula</li> </ul>	No presenta		<ul style="list-style-type: none"> <li>Sistema Internacional de Unidades.</li> <li>Magnetismo.</li> <li>Calentamiento global.</li> </ul>	<ul style="list-style-type: none"> <li>Sustancias.</li> </ul>	No presenta	
Medio Ambiente	<ul style="list-style-type: none"> <li>Crecimiento urbano.</li> </ul>		<ul style="list-style-type: none"> <li>Tipos de climas.</li> </ul>			<ul style="list-style-type: none"> <li>Espacio geográfico.</li> </ul>	<ul style="list-style-type: none"> <li>No presenta</li> </ul>		
Convivencia y Ciudadanía	<ul style="list-style-type: none"> <li>Violencia y cultura de paz.</li> <li>Primeras civilizaciones agrícolas.</li> </ul>		<ul style="list-style-type: none"> <li>Conflictos y soluciones.</li> <li>Derecho a la libertad.</li> </ul>			<ul style="list-style-type: none"> <li>Derecho a la libertad.</li> </ul>	<ul style="list-style-type: none"> <li>Aspiraciones y capacidades.</li> </ul>		




**TEMÁTICAS QUE PRESENTAN LAS DEBILIDADES DE PRIMERO A TERCER GRADO SECUNDARIA**

Área de Conocimiento	1er. Grado			2do. Grado			3er. Grado		
	Inicial	Intermedia	Final	Inicial	Intermedia	Final	Inicial	Intermedia	Final
<b>Lenguaje y Comunicación</b>	<ul style="list-style-type: none"> <li>Obras teatrales.</li> <li>Cuento.</li> <li>Instructivos.</li> <li>Texto de opiniones.</li> </ul>	<ul style="list-style-type: none"> <li>Obras literarias.</li> <li>Cartas formales.</li> <li>Oraciones subordinadas temporales.</li> <li>Géneros narrativos.</li> <li>Fichas de estudio.</li> </ul>	<ul style="list-style-type: none"> <li>Fichas temáticas.</li> <li>Refranes, dichos y pregones populares.</li> <li>Monografía.</li> </ul>	<ul style="list-style-type: none"> <li>Fichas de estudio.</li> <li>Monografías.</li> </ul>	<ul style="list-style-type: none"> <li>Historieta.</li> <li>Diversidad lingüística de Latinoamérica</li> <li>Leyendas populares.</li> <li>Modo imperativo.</li> <li>Comprensión de textos.</li> <li>Historieta.</li> <li>Biografías.</li> </ul>	<ul style="list-style-type: none"> <li>Interpretación de textos que regulan la prestación de servicios.</li> <li>Narraciones de diversos subgéneros.</li> </ul>	<ul style="list-style-type: none"> <li>Modo imperativo e indicativo.</li> <li>Búsqueda de información.</li> </ul>	<ul style="list-style-type: none"> <li>Textos argumentativos</li> <li>Ensayos.</li> </ul>	<ul style="list-style-type: none"> <li>Debate e investigación de un tema.</li> </ul>
<b>Pensamiento Matemático</b>	<ul style="list-style-type: none"> <li>Porcentajes</li> <li>Prismas y pirámides</li> <li>Ubicación de objetos y trayectos.</li> <li>Medidas y longitudes.</li> <li>Moda, media aritmética y rango.</li> </ul>	<ul style="list-style-type: none"> <li>Fraciones decimales y notación decimal.</li> <li>Congruencia de triángulos.</li> <li>Porcentajes.</li> <li>Operaciones básicas con números naturales, fraccionarios y decimales.</li> <li>Gráficas circulares.</li> </ul>	<ul style="list-style-type: none"> <li>Fracciones Suma y resta</li> <li>Perímetro. Variación tabular, gráfica y algebraica</li> <li>porcentajes.</li> </ul>	<ul style="list-style-type: none"> <li>Operaciones básicas con números naturales, fraccionarios y decimales.</li> <li>Perímetro y áreas de figuras y cuerpos geométricos.</li> <li>Variación lineal.</li> <li>Gráficas circulares.</li> </ul>	<ul style="list-style-type: none"> <li>Operaciones básicas con números naturales, fraccionarios y decimales.</li> <li>Histogramas y frecuencia de gráficas.</li> <li>Potencias y raíces cuadradas.</li> <li>Reparto proporcional.</li> </ul>	<ul style="list-style-type: none"> <li>Potencia exponencial.</li> <li>Raíz cuadrada.</li> <li>Multiplicación, división, fracciones y decimales positivos y negativos.</li> <li>Reparto proporcional.</li> </ul>	<b>No presenta</b>	<ul style="list-style-type: none"> <li>Perímetro y áreas de figuras y cuerpos geométricos.</li> <li>mcm y el MCD.</li> <li>Media, mediana y moda.</li> <li>Factorización de ecuaciones cuadráticas y de polinomios.</li> <li>Funciones.</li> <li>Teorema de Pitágoras.</li> </ul>	<ul style="list-style-type: none"> <li>Ecuaciones algebraicas</li> <li>mcm y el MCD.</li> <li>Expresiones (algebraica y geométricamente)</li> <li>Representaciones tabulares, gráfica y algebraica.</li> </ul>
<b>Fenómenos Naturales</b>	<ul style="list-style-type: none"> <li>Propiedades de los materiales.</li> <li>Conservación de los seres vivos.</li> <li>Biodiversidad de la tierra.</li> <li>Energía.</li> <li>Representación del tiempo.</li> </ul>	<ul style="list-style-type: none"> <li>Célula.</li> <li>Transformaciones de la energía.</li> <li>Seres vivos.</li> </ul>	<ul style="list-style-type: none"> <li>Célula</li> <li>Cromosomas, genes y ADN.</li> </ul>	<ul style="list-style-type: none"> <li>Ecosistemas.</li> <li>Cromosomas, genes y ADN.</li> <li>Seres vivos.</li> </ul>	<ul style="list-style-type: none"> <li>Estructura de la materia.</li> <li>Magnetismo</li> <li>Transformaciones de la energía.</li> <li>Fuerza.</li> <li>Equilibrio térmico</li> </ul>	<ul style="list-style-type: none"> <li>Tecnología</li> <li>Fuerza</li> <li>Electricidad</li> </ul>	<ul style="list-style-type: none"> <li>Transformaciones de la energía.</li> <li>Estructura de la materia.</li> </ul>	<ul style="list-style-type: none"> <li>Mezclas.</li> <li>Componentes y cambios químicos.</li> </ul>	<ul style="list-style-type: none"> <li>Tipos de alimentos.</li> <li>Propiedades físicas y químicas de los materiales.</li> <li>Carbohidratos, lípidos, proteínas, ADN)</li> </ul>
<b>Medio Ambiente</b>	<ul style="list-style-type: none"> <li>Tipos de población.</li> <li>Migración.</li> <li>Diversidad cultural y lingüística.</li> </ul>	<ul style="list-style-type: none"> <li>Espacio geográfico.</li> <li>Representaciones cartográficas</li> <li>Regiones sísmicas y volcánicas.</li> <li>Aguas continentales y oceánicas.</li> <li>Biodiversidad de la Tierra.</li> </ul>	<ul style="list-style-type: none"> <li>Cartografías</li> <li>Tipos de climas</li> <li>Biodiversidad de la tierra</li> </ul>	<ul style="list-style-type: none"> <li>Representaciones cartográficas.</li> <li>Espacio geográfico.</li> </ul>	<ul style="list-style-type: none"> <li>Espacio geográfico.</li> <li>Representaciones cartográficas.</li> <li>Biodiversidad de la Tierra.</li> </ul>	<ul style="list-style-type: none"> <li>Cartografías.</li> <li>Tipos de climas</li> <li>Biodiversidad de la tierra.</li> </ul>	<ul style="list-style-type: none"> <li>Biodiversidad de la Tierra.</li> <li>Tipos de climas.</li> <li>Representaciones cartográficas</li> </ul>	<ul style="list-style-type: none"> <li>Espacio geográfico.</li> <li>Representaciones cartográficas.</li> <li>Aguas continentales y oceánicas.</li> <li>Tipos de clima.</li> </ul>	<ul style="list-style-type: none"> <li>Cartografías</li> <li>Tipos de climas</li> <li>Biodiversidad de la tierra</li> </ul>
<b>Convivencia y Ciudadanía</b>	<ul style="list-style-type: none"> <li>Normas de convivencia</li> <li>Respeto y libertad.</li> </ul>	<ul style="list-style-type: none"> <li>Identificar el efecto transformador de la industrialización.</li> <li>Revolución Industrial e Imperialismo.</li> <li>Independencia de las trece colonias.</li> <li>Liberalismo y capitalismo.</li> <li>Derecho a la libertad.</li> </ul>	<ul style="list-style-type: none"> <li>El conflicto.</li> <li>Leyes</li> <li>Primera guerra mundial.</li> </ul>	<ul style="list-style-type: none"> <li>Independencia y las trece colonias.</li> <li>Primera Guerra Mundial.</li> </ul>	<ul style="list-style-type: none"> <li>Civilización agrícola de Mesoamérica.</li> <li>Diversidad individual, social, cultural, étnica y lingüística del país.</li> <li>Respeto y libertad.</li> <li>Derechos humanos.</li> </ul>	<ul style="list-style-type: none"> <li>Conflictos</li> <li>Periodo virreinal.</li> <li>Cultura de paz.</li> </ul>	<ul style="list-style-type: none"> <li>Convivencia política.</li> <li>El virreinato.</li> <li>Diversidad cultural de México.</li> <li>Cultura de paz.</li> <li>Derecho a la libertad.</li> </ul>	<ul style="list-style-type: none"> <li>Constitución Política de los Estados Unidos Mexicanos.</li> </ul>	<ul style="list-style-type: none"> <li>Dignidad y los derechos humanos.</li> <li>Igualdad de género</li> <li>Revolución Mexicana.</li> </ul>



En el siguiente esquema se presenta la descripción de cada rango.

## MAPA DE ATENCIÓN PRIORITARIO EN LOS APRENDIZAJES

Reforzamiento		Conocimientos
	Obligatorio {0% - 35%}	* Indispensables para el manejo de las áreas disciplinares.
	Necesario {36% - 70%}	* Básicos para el manejo de las áreas disciplinares
	Opcional {71% - 100%}	* Manejo en las áreas disciplinares.

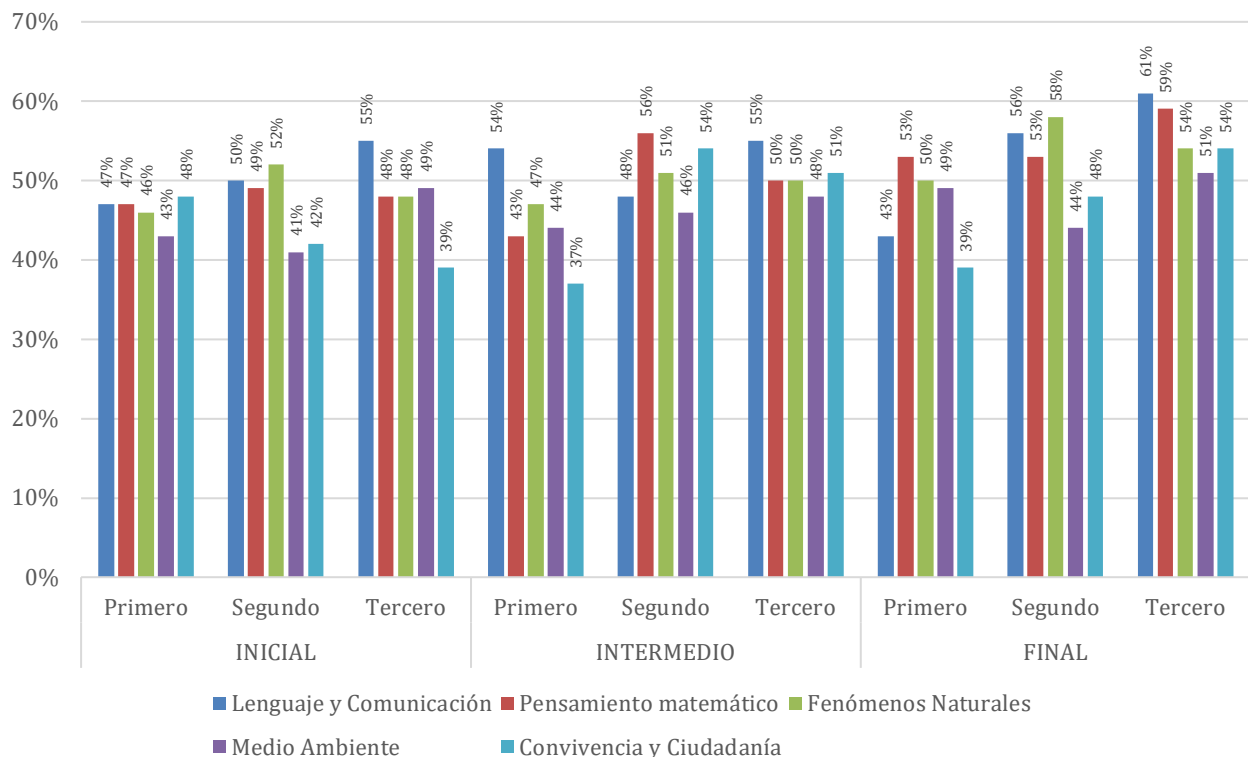
ANÁLISIS POR GRADO Y ÁREA DE CONOCIMIENTO DE LA VALORACIÓN DIAGNÓSTICA EN EDUCACIÓN SECUNDARIA												
Área de Conocimiento	Grado									Se destaca las siguientes fortalezas:	Atender las debilidades en:	Sugerencias de mejora:
	1ro			2do			3ro					
	Inicial	Intermedia	Final	Inicial	Intermedia	Final	Inicial	Intermedia	Final			
Lenguaje y Comunicación	47%	50%	55%	54%	48%	55%	43%	56%	61%	<ul style="list-style-type: none"> <li>• Textos narrativos.</li> <li>• Mensajes de campañas oficiales.</li> <li>• Poemas.</li> <li>• Recursos escénicos.</li> <li>• Recursos gráficos</li> <li>• Diversidad lingüística y cultural.</li> </ul>	<ul style="list-style-type: none"> <li>• Modo imperativo e indicativo.</li> <li>• Fichas de estudio.</li> <li>• Fichas temáticas.</li> <li>• Refranes, dichos y pregones populares.</li> <li>• Monografía.</li> <li>• Interpretación de textos que regulan la prestación de servicios.</li> <li>• Subgénero narrativo.</li> <li>• Debate e investigación de un tema.</li> </ul>	<ul style="list-style-type: none"> <li>• Aplicar estrategias de nociones temporales y modales de los tiempos verbales.</li> <li>• Diseñar apoyos gráficos, como líneas de tiempo, cuadros sinópticos, mapas, tablas, gráficas o diagramas como guía de estudio.</li> <li>• Elaborar fichas temáticas con fines de estudio.</li> <li>• Aplicar ejercicios para recopilar y compartir refranes, dichos y pregones populares.</li> <li>• Elaborar monografías.</li> <li>• Ejercitar la interpretación de textos que regulan la prestación de servicios.</li> <li>• Realizar análisis de la trama de una narración, su estructura y contenidos.</li> <li>• Seleccionar un tema, debatir e investigar sobre él en diversas fuentes</li> </ul>

Pensamiento Matemático	47%	49%	48%	43%	56%	50%	53%	53%	59%	<ul style="list-style-type: none"> <li>Operaciones básicas con números naturales, fraccionarios y decimales.</li> <li>Proporcionalidad directa e inversa.</li> <li>Criterios de divisibilidad y los números primos.</li> </ul>	<ul style="list-style-type: none"> <li>Perímetro y áreas de figuras y cuerpos geométricos.</li> <li>Porcentaje.</li> <li>Fracciones decimales a notación decimal y viceversa.</li> <li>Suma y resta con números enteros, fracciones y decimales positivos y negativos.</li> <li>Perímetro de polígonos y del círculo, y áreas de triángulos y cuadriláteros.</li> <li>Representación tabular, gráfica y algebraica.</li> <li>Cálculo de porcentajes.</li> <li>Potencias exponenciales.</li> <li>Raíz cuadrada.</li> <li>Fracciones y decimales positivos y negativos.</li> <li>Reparto proporcional.</li> <li>Ecuaciones cuadráticas.</li> <li>mcm y el MCD.</li> <li>Expresiones algebraicas.</li> </ul>	<ul style="list-style-type: none"> <li>Aplicar problemas matemáticos básicos en diferentes situaciones.</li> <li>Desarrollar el pensamiento crítico y reflexivo en la solución de ejercicios de área, perímetro y volumen.</li> <li>Resolver e interpretar problemas matemáticos básicos en diferentes situaciones.</li> <li>Realizar la conversión de fracciones decimales a notación decimal y viceversa.</li> <li>Resolver problemas de suma, resta, multiplicación y división, con números enteros, fracciones y decimales positivos y negativos.</li> <li>Utilizar fórmulas para calcular el perímetro de polígonos y del círculo, y áreas de triángulos y cuadriláteros.</li> <li>Realizar el análisis y comparación de diversos tipos de variación a partir de sus representaciones tabular, gráfica y algebraica.</li> <li>Calcular porcentajes.</li> <li>Resolver problemas con potencias con exponente entero y aproximar raíces cuadradas.</li> <li>Resolver problemas de proporcionalidad directa e inversa y de reparto proporcional.</li> <li>Realizar problemas de formulación y solución algebraica de ecuaciones cuadráticas.</li> <li>Ejercitar técnicas para establecer el mcm y el MCD.</li> <li>Representar propiedades del área de figuras geométricas y verificar la equivalencia de expresiones (algebraica y geométricamente).</li> </ul>
Fenómenos Naturales	46%	52%	48%	47%	51%	50%	50%	58%	54%	<ul style="list-style-type: none"> <li>Calentamiento global.</li> </ul>	<ul style="list-style-type: none"> <li>Transformaciones de la energía.</li> <li>Célula</li> <li>Tecnología</li> <li>Fuerza.</li> <li>Electricidad</li> <li>Tipos de alimentos.</li> <li>Propiedades físicas y químicas de los materiales.</li> <li>Carbohidratos, lípidos, proteínas, ADN).</li> </ul>	<ul style="list-style-type: none"> <li>Aplicar proyecto con el uso de las manifestaciones y aplicaciones de la electricidad los cuidados que requiere su uso.</li> <li>Reconocer a la célula como la unidad estructural de los seres vivos; sus funciones y estructuras.</li> </ul> <p><b>Identificar:</b></p> <ul style="list-style-type: none"> <li>La importancia, funciones y ubicación de los cromosomas, genes y ADN.</li> <li>Identificar y analizar la fuerza como la interacción entre objetos y reconocer distintos tipos de fuerza.</li> <li>Con algunas manifestaciones y aplicaciones de la electricidad los cuidados que requiere su uso.</li> <li>Componentes químicos importantes (carbohidratos, lípidos, proteínas, ADN) que participan en la estructura y funciones del cuerpo humano.</li> <li>Conocer las propiedades físicas y químicas de los materiales con base en modelos submicroscópicos.</li> </ul> <p><b>Realizar el análisis de:</b></p> <ul style="list-style-type: none"> <li>Los cambios en la historia, relativo a la tecnología en diversas actividades humanas.</li> <li>Del aporte calórico de los alimentos y utilizar los resultados para evaluar su dieta personal y la de su familia.</li> <li>Elaborar proyectos científicos para explicar los fenómenos físicos, químicos y biológicos.</li> </ul>
Medio Ambiente	43%	41%	49%	44%	46%	48%	49%	44%	51%	<ul style="list-style-type: none"> <li>Crecimiento urbano.</li> <li>Tipos de climas</li> </ul>	<ul style="list-style-type: none"> <li>Espacio geográfico.</li> <li>Biodiversidad de la Tierra.</li> <li>Cartografía.</li> </ul>	<ul style="list-style-type: none"> <li>Fomentar estrategias para la valoración, apropiación y conservación de la naturaleza.</li> <li>Reconocer representaciones cartográficas para obtener información de diversos lugares, regiones, paisajes y territorios.</li> <li>Identificar que la biodiversidad de la tierra es resultado de las relaciones e interacciones entre los componentes naturales.</li> </ul>

<b>Convivencia y Ciudadanía</b>	48%	<ul style="list-style-type: none"> <li>• Derecho a la libertad.</li> <li>• Independencia y las trece colonias.</li> <li>• El conflicto, Leyes</li> <li>• Primera guerra mundial.</li> <li>• Periodo virreinal.</li> <li>• Cultura de paz.</li> <li>• Dignidad y los derechos humanos.</li> <li>• Igualdad de género.</li> <li>• Revolución Mexicana.</li> <li>• Fomentar los valores de la ética, el respeto y de los derechos humanos.</li> <li>• Impulsar la construcción del pensamiento histórico a través de sucesos que dieron origen a la nación.</li> <li>• Reconocer el inicio de un conflicto y las condiciones básicas para solucionarlo. Postura no violenta como un estilo de vida.</li> <li>• Comprender la importancia de las Leyes para la organización social y política de un país.</li> <li>• Reconocer las circunstancias que dieron inicio a la primera guerra mundial.</li> <li>• Reconocer las ideas, creencias, fiestas, tradiciones y costumbres del periodo virreinal.</li> <li>• Promover la cultura de paz y que sea la base de las acciones y juicios.</li> <li>• Fomentar los valores de ética, del respeto y los derechos humanos.</li> <li>• Promover acciones y actitudes de inclusión y respeto dentro y fuera de la escuela, y argumentar su postura frente a expresiones de discriminación.</li> <li>• Conocer el origen social y regional de los grupos que participaron en la Revolución Mexicana</li> </ul>
	42%	
	39%	
	37%	
	54%	
	51%	
	39%	
	48%	
	54%	

**Nota:** Los porcentajes corresponden al desempeño obtenido por los alumnos en cada área de conocimiento evaluado.

## GRÁFICA DE PORCENTAJE DE DESEMPEÑO POR GRADO Y ÁREA DE CONOCIMIENTO

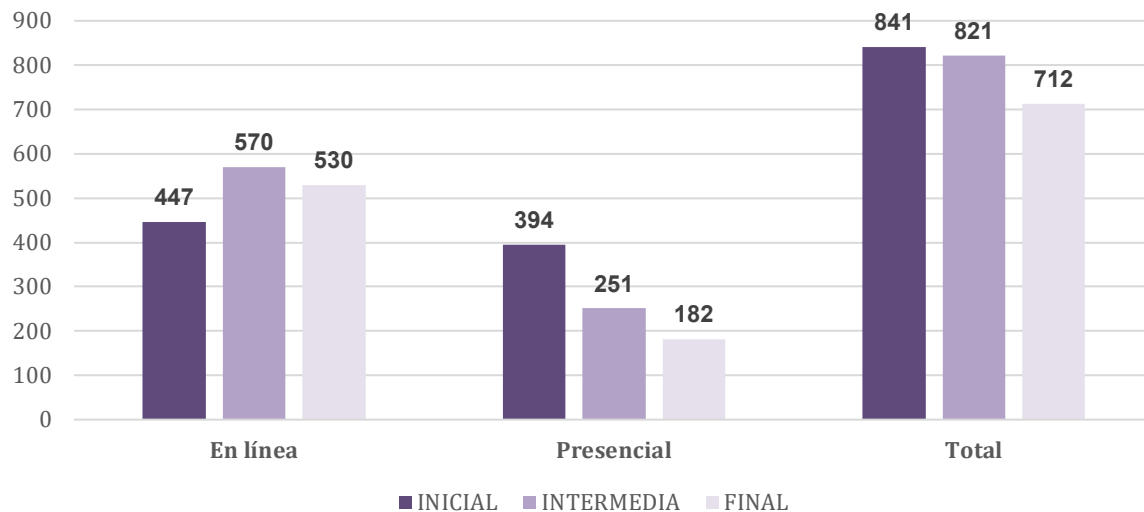


Los estudiantes de tercer grado obtuvieron el mayor porcentaje de desempeño en las tres etapas de la valoración correspondiente al área de conocimiento Lenguaje y Comunicación.

## EDUCACIÓN MEDIA SUPERIOR

Con referente al total de planteles participantes de la **Valoración Diagnóstica** en la modalidad línea y presencial, se contó con la intervención de **841** planteles en la etapa **Inicial**, **821** en la **Intermedia** y **712** en la **Final**.

### GRÁFICA PLANTELES PARTICIPANTES VALORACIÓN INICIAL, INTERMEDIA Y FINAL

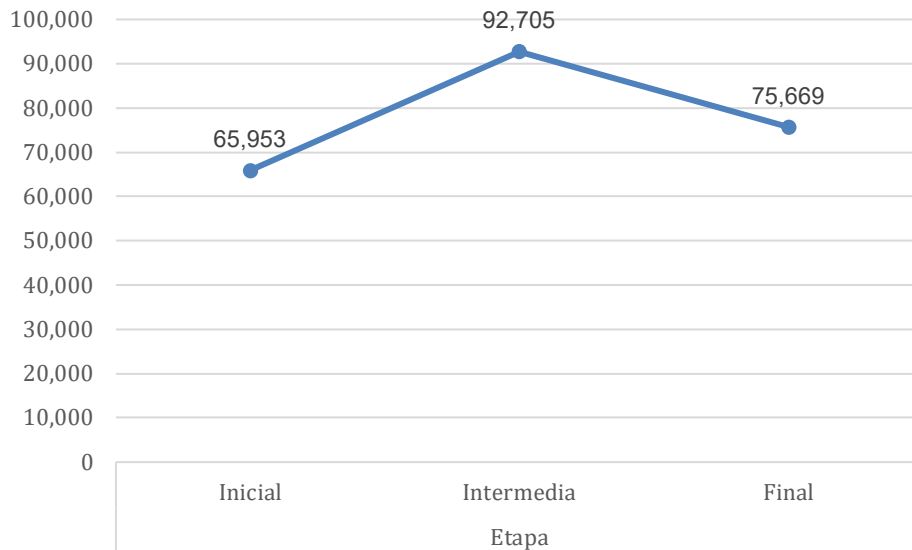


Se observa mayor participación de planteles en la valoración diagnóstica etapa inicial y menor en la final, en la modalidad en línea se observa mayor participación que en la presencial.

Tabla. - Total de estudiantes participantes por Etapa (inicial, intermedia y final)

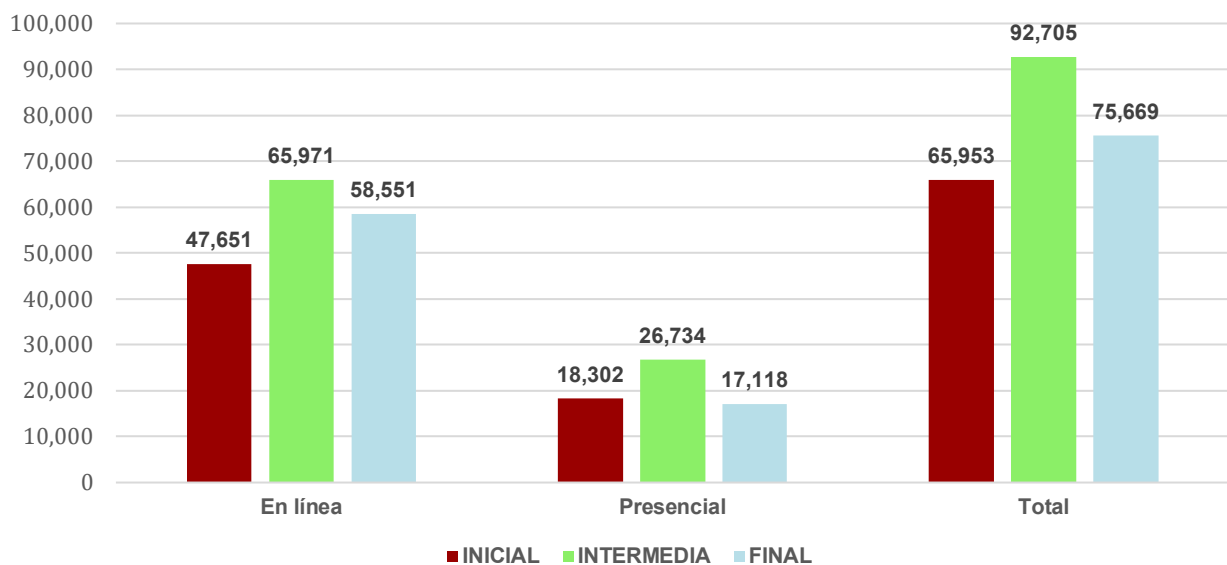
Nivel	Etapa			Total
	Inicial	Intermedia	Final	
Media	65,953	92,705	75,669	234,327
<b>TOTAL</b>	<b>65,953</b>	<b>92,705</b>	<b>75,669</b>	<b>234,327</b>

### GRÁFICA TOTAL DE ESTUDIANTES PARTICIPANTES POR ETAPA (INICIAL, INTERMEDIA Y FINAL)



Se observa que en la etapa Intermedia se contó con mayor participación de los estudiantes.

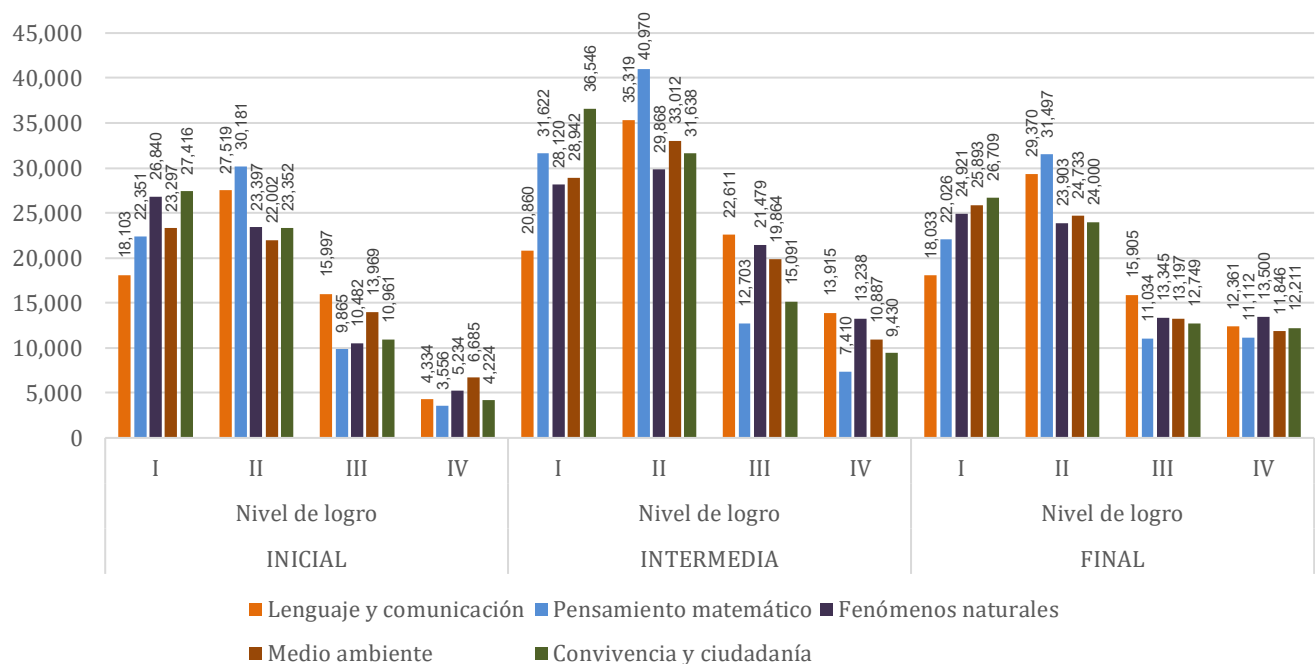
### GRÁFICA DE ESTUDIANTES PARTICIPANTES EN LA ETAPA INICIAL, INTERMEDIA Y FINAL



Se presenta el total de estudiantes participantes por etapa en la modalidad en línea y presencial, en el caso de la **valoración Inicial** es de **65,953** estudiantes, en la **Intermedia 92,705** y en la **Final 75,669** estudiantes. Se observa que en la etapa intermedia se contó con mayor participación de los estudiantes.

Se presentan los cuatro niveles de logro (I, II, III y IV) por cada área de conocimiento, en los tres procesos de valoración diagnóstica.

## GRÁFICA NIVEL DE LOGRO POR ÁREA DE CONOCIMIENTO



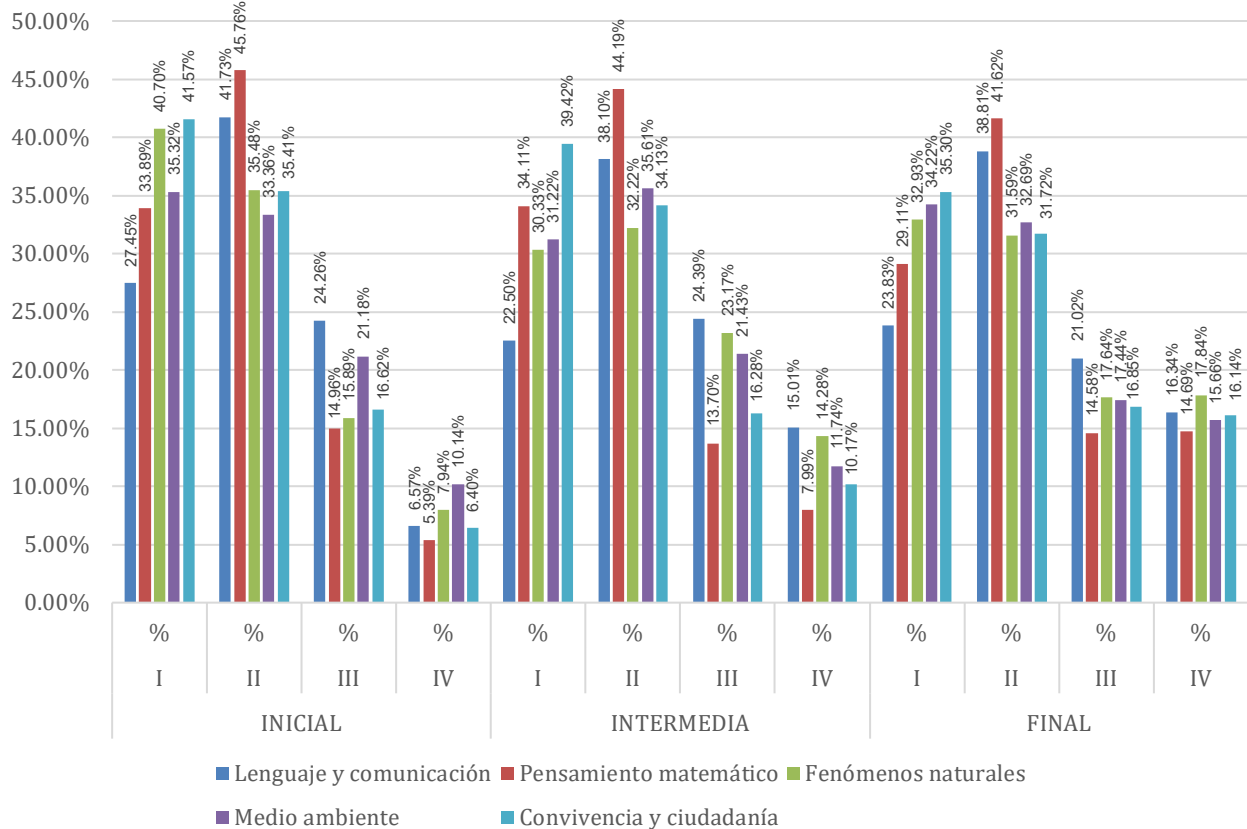
En la etapa **Inicial, Intermedia y Final**, la mayoría de los estudiantes se ubican en nivel de logro **II**.

Nivel de logro por Etapa.

NIVEL	INICIAL	INTERMEDIA	FINAL
I	35.79%	31.50%	31.08%
II	<b>38.35%</b>	<b>36.86%</b>	<b>35.29%</b>
III	18.58%	19.80%	17.51%
IV	7.28%	11.84%	16.12%

Se observa que los estudiantes de educación media superior en las tres etapas se ubican en el nivel de logro II, a diferencia que en la etapa Inicial obtuvieron un porcentaje mayor de nivel de logro.

### GRÁFICA DE PORCENTAJE DE NIVEL DE LOGRO POR ÁREA DE CONOCIMIENTO



Se presenta el nivel de logro en el que se ubicaron los estudiantes en cada área de conocimiento evaluada por etapa de las valoraciones diagnósticas realizadas.

ETAPA	NIVEL DE LOGRO			
	I	II	III	IV
<b>INICIAL</b>	<ul style="list-style-type: none"> <li>Fenómenos Naturales</li> </ul>	<ul style="list-style-type: none"> <li>Lenguaje y Comunicación</li> <li>Pensamiento Matemático</li> <li>Medio Ambiente</li> <li>Convivencia y Ciudadanía</li> </ul>	<b>NINGUNA</b>	<b>NINGUNA</b>
<b>INTERMEDIA</b>	<ul style="list-style-type: none"> <li>Convivencia y Ciudadanía</li> </ul>	<ul style="list-style-type: none"> <li>Lenguaje y Comunicación</li> <li>Pensamiento Matemático</li> <li>Fenómenos Naturales</li> <li>Medio Ambiente</li> </ul>	<b>NINGUNA</b>	<b>NINGUNA</b>
<b>FINAL</b>	<ul style="list-style-type: none"> <li>Fenómenos Naturales</li> <li>Medio Ambiente</li> <li>Convivencia y Ciudadanía</li> </ul>	<ul style="list-style-type: none"> <li>Lenguaje y Comunicación</li> <li>Pensamiento Matemático</li> </ul>	<b>NINGUNA</b>	<b>NINGUNA</b>



En las etapas **Inicial**, **Intermedia** y **Final** la mayoría de los estudiantes evaluados en las áreas de lenguaje y comunicación y pensamiento matemático se ubicaron en el nivel de logro **II**, en las áreas restantes en los niveles I y II.

## TEMÁTICAS DE LAS FORTALEZAS

### Fortalezas Educación Media Superior

Área de Conocimiento	1er. Grado			2do. Grado			3er. Grado		
	Inicial	Intermedia	Final	Inicial	Intermedia	Final	Inicial	Intermedia	Final
Lenguaje y Comunicación	<ul style="list-style-type: none"> <li>Textos argumentativos.</li> <li>La novela.</li> </ul>	<ul style="list-style-type: none"> <li>Textos argumentativos.</li> <li>Ensayo científico.</li> </ul>	No presenta	<ul style="list-style-type: none"> <li>Proceso de comunicación y transmisión de mensajes.</li> <li>Acentos prosódicos.</li> </ul>	<ul style="list-style-type: none"> <li>Signos de puntuación y reglas gramaticales.</li> </ul>	<ul style="list-style-type: none"> <li>Ensayo académico</li> </ul>	<ul style="list-style-type: none"> <li>Reescritura y coherencia de textos.</li> <li>Signos de puntuación y reglas gramaticales</li> <li>Textos funcionales.</li> </ul>	<ul style="list-style-type: none"> <li>La fábula.</li> </ul>	No presenta
Pensamiento Matemático	<ul style="list-style-type: none"> <li>Ecuaciones algebraicas</li> <li>Variación lineal.</li> </ul>	No presenta		No presenta	<ul style="list-style-type: none"> <li>Geometría analítica.</li> </ul>	No presenta	<ul style="list-style-type: none"> <li>Geometría analítica.</li> </ul>	No presenta	
Fenómenos Naturales	<ul style="list-style-type: none"> <li>Componentes químicos.</li> </ul>	<ul style="list-style-type: none"> <li>Simbología química.</li> </ul>			<ul style="list-style-type: none"> <li>Magnitud y Sistemas de unidades.</li> </ul>		<ul style="list-style-type: none"> <li>Tipos de materiales.</li> </ul>		
Medio Ambiente	<ul style="list-style-type: none"> <li>Espacio geográfico.</li> <li>Impacto ambiental y desarrollo sustentable.</li> </ul>	<ul style="list-style-type: none"> <li>Balace de ecuaciones.</li> <li>Principio de conservación de la materia.</li> </ul>			<ul style="list-style-type: none"> <li>Ecosistemas.</li> <li>Desechos sólidos.</li> </ul>		No presenta		
Convivencia y Ciudadanía	<ul style="list-style-type: none"> <li>Igualdad y equidad.</li> <li>El nacionalismo.</li> <li>Proyecto de vida</li> </ul>	No presenta			<ul style="list-style-type: none"> <li>Pensamiento crítico y ético</li> </ul>		<ul style="list-style-type: none"> <li>Ética y filosofía.</li> <li>Toma de decisiones.</li> <li>Democracia.</li> </ul>		

## TEMÁTICAS DE LAS DEBILIDADES.

### Debilidades Educación Media Superior

Área de Conocimiento	1er. Grado			2do. Grado			3er. Grado		
	Inicial	Intermedia	Final	Inicial	Intermedia	Final	Inicial	Intermedia	Final
Lenguaje y Comunicación	<ul style="list-style-type: none"> <li>Estructura textual.</li> <li>Ensayo.</li> <li>Mapas conceptuales.</li> <li>Obra de teatro.</li> </ul>	<ul style="list-style-type: none"> <li>Proceso de comunicación.</li> <li>Medios de comunicación.</li> <li>Lenguaje oral y escrito.</li> <li>Géneros literarios.</li> </ul>	<ul style="list-style-type: none"> <li>Proceso de comunicación</li> <li>Esquema lógico de redacción de un texto.</li> </ul>	<ul style="list-style-type: none"> <li>Acto perlocutivo.</li> <li>Unidades lingüísticas.</li> <li>Estructura general de la oración.</li> <li>Tipos de textos.</li> </ul>	<ul style="list-style-type: none"> <li>El cuento.</li> <li>Tipos de textos.</li> </ul>	<ul style="list-style-type: none"> <li>Métodos de reescritura.</li> <li>Tipos de textos</li> <li>Discursos periodísticos.</li> <li>Figuras retóricas</li> </ul>	<ul style="list-style-type: none"> <li>Discursos periodísticos.</li> </ul>	<ul style="list-style-type: none"> <li>Géneros literarios.</li> <li>Cuento.</li> </ul>	<ul style="list-style-type: none"> <li>La literatura pluricultural.</li> <li>Cambios sociales en la literatura del siglo XIX.</li> <li>Texto dramático</li> <li>Poemas.</li> </ul>
Pensamiento Matemático	<ul style="list-style-type: none"> <li>Polígonos semejantes.</li> <li>Figuras y cuerpos geométricos.</li> <li>Criterios de divisibilidad.</li> <li>Números primos.</li> <li>Teorema de Pitágoras.</li> <li>MCM y MCD.</li> </ul>	<ul style="list-style-type: none"> <li>Operaciones básicas.</li> <li>Números reales.</li> <li>Razones y proporciones</li> <li>Lenguaje algebraico.</li> <li>Modelos lineales.</li> <li>Ecuaciones de segundo grado.</li> </ul>	<ul style="list-style-type: none"> <li>Problemas reales o hipotéticos</li> <li>Razones y proporciones</li> <li>Números reales.</li> <li>Problemas aritméticos.</li> <li>Operaciones aritméticas</li> <li>Medidas de tendencia central y de dispersión</li> </ul>	<ul style="list-style-type: none"> <li>Números reales.</li> <li>Álgebra.</li> <li>Razones y proporciones.</li> <li>Operaciones básicas.</li> </ul>	<ul style="list-style-type: none"> <li>Pendiente y ángulo de inclinación.</li> <li>Circunferencia,</li> <li>Ecuación de la recta.</li> <li>Parábola.</li> </ul>	<ul style="list-style-type: none"> <li>Ecuación de la recta.</li> <li>La circunferencia.</li> <li>La pendiente, el ángulo de inclinación y el ángulo entre dos rectas.</li> </ul>	<ul style="list-style-type: none"> <li>Circunferencia.</li> <li>Ecuación de la recta.</li> <li>Parábola.</li> <li>Ángulo entre dos rectas.</li> <li>Sistema sexagesimal.</li> </ul>	<ul style="list-style-type: none"> <li>Funciones y modelos algebraicos.</li> <li>Tablas de distribución de frecuencias.</li> <li>Derivación.</li> </ul>	<ul style="list-style-type: none"> <li>Crecimiento lineal y no lineal</li> <li>Funciones polinomiales y trigonométricas</li> <li>La antiderivada de expresiones del tipo <math>x^n</math></li> <li>Integral definida.</li> <li>Funciones lineales, cuadráticas y cúbicas</li> </ul>

<p><b>Fenómenos Naturales</b></p>	<ul style="list-style-type: none"> <li>• Mezclas</li> <li>• Propiedades físicas y químicas.</li> </ul>	<ul style="list-style-type: none"> <li>• Modelos científicos</li> <li>• Compuestos.</li> </ul>	<ul style="list-style-type: none"> <li>• Organización estructural de la materia viva.</li> <li>• Clasificación de los seres vivos de Whittaker y la de Carlos Linneo.</li> <li>• La biología</li> <li>• Conocimiento científico</li> </ul>	<ul style="list-style-type: none"> <li>• Compuestos y elementos.</li> <li>• Reacción química.</li> <li>• Tabla periódica.</li> <li>• Sustancia, mol y Avogadro.</li> <li>• Nomenclatura química.</li> </ul>	<ul style="list-style-type: none"> <li>• Reproducción asistida.</li> <li>• Biomoléculas.</li> <li>• Teoría celular.</li> <li>• Niveles de organización de la materia.</li> <li>• Reproducción de los seres vivos.</li> </ul>	<ul style="list-style-type: none"> <li>• La célula</li> <li>• La biología</li> <li>• Clasificación de los seres vivos de Whittaker y la de Carlos Linneo.</li> <li>• La organización estructural de la materia viva.</li> <li>• Conocimiento científico.</li> </ul>	<ul style="list-style-type: none"> <li>• Energía mecánica.</li> <li>• Potencia y trabajo.</li> <li>• Mediciones de variables.</li> </ul>	<ul style="list-style-type: none"> <li>• Fluidos.</li> <li>• Presión e hidrodinámica.</li> </ul>	<ul style="list-style-type: none"> <li>• La célula.</li> <li>• Biodiversidad</li> <li>• La Biología</li> </ul>
<p><b>Medio Ambiente</b></p>	<ul style="list-style-type: none"> <li>• Climas en la tierra.</li> <li>• Representaciones cartográficas</li> </ul>	<ul style="list-style-type: none"> <li>• Ecología.</li> <li>• Factores ambientales</li> </ul>	<ul style="list-style-type: none"> <li>• Cartografía</li> <li>• Tipos de climas</li> <li>• La biodiversidad</li> </ul>	<ul style="list-style-type: none"> <li>• Sociedad y la naturaleza</li> <li>• Espacio geográfico.</li> <li>• Representaciones cartográficas.</li> <li>• Tipos.</li> <li>• Capas de la atmósfera.</li> </ul>	<ul style="list-style-type: none"> <li>• Ecología.</li> </ul>	<ul style="list-style-type: none"> <li>• La Ecología.</li> <li>• Factores ambientales Bióticos y Abióticos</li> <li>• Ecosistema.</li> </ul>	<ul style="list-style-type: none"> <li>• Ecología.</li> <li>• Organismos autótrofos.</li> <li>• Factores bióticos y abióticos.</li> <li>• Ecosistema.</li> </ul>	<ul style="list-style-type: none"> <li>• Recursos naturales.</li> <li>• Sustentabilidad</li> <li>• Sectores económicos.</li> </ul>	<ul style="list-style-type: none"> <li>• Ecosistemas.</li> <li>• Sucesión primaria y secundaria en los ecosistemas.</li> <li>• Sustentabilidad</li> </ul>
<p><b>Convivencia y Ciudadanía</b></p>	<ul style="list-style-type: none"> <li>• Respeto y libertad.</li> <li>• Derechos humanos.</li> </ul>	<ul style="list-style-type: none"> <li>• Guerra de Independencia.</li> </ul>	<ul style="list-style-type: none"> <li>• México y Proyectos de nación</li> <li>• Guerra de Independencia.</li> <li>• La democracia.</li> </ul>	<ul style="list-style-type: none"> <li>• México y proyectos nacionales.</li> <li>• Guerra de Independencia</li> </ul>	<ul style="list-style-type: none"> <li>• Ética y filosofía.</li> <li>• Democracia.</li> </ul>	<ul style="list-style-type: none"> <li>• La ética y filosofía</li> <li>• Democracia y participación ciudadana</li> </ul>	<ul style="list-style-type: none"> <li>• Democracia.</li> </ul>	<ul style="list-style-type: none"> <li>• Porfiriato</li> <li>• Revolución Mexicana.</li> </ul>	<ul style="list-style-type: none"> <li>• Ética y filosofía</li> <li>• La democracia y participación ciudadana</li> </ul>

## PROPUESTAS PARA LA MEJORA EDUCATIVA

Se sugiere el **fortalecimiento de las áreas de conocimiento a través de:**

### Habilidades Verbales

#### Taller de:

- Escritura y redacción
- Fomento del hábito de la lectura
- Análisis de diversos textos
- Comprensión lectora
- Ortografía
- Estrategias didácticas para la intervención educativa

### Habilidades Matemáticas

- Aplicación de las matemáticas en el entorno cotidiano
- Taller de resolución de problemas básicos.
- Construcción del pensamiento lógico matemático
- Taller de matemáticas lúdicas aplicadas en el aula
- Operaciones básicas aplicadas en problemas matemáticos cotidianos

### Fenómenos Naturales

- Encuentro para la exploración del mundo natural y social

### Medio Ambiente

- Taller de exploración de condiciones del medio y cambio climático.
- Actividades para fomentar el reciclaje.
- Cultivo de hortalizas y plantas medicinales de la localidad.
- Clasificación de los residuos orgánicos e inorgánicos.

### Convivencia y Ciudadanía

- Taller de habilidades socioemocionales
- Taller del conocimiento del desarrollo personal y social fomentando talleres de convivencia escolar.
- Taller de Cultura de paz
- Taller de hechos históricos que marcan la vida del México actual
- Taller de valores

### Razonamiento Abstracto:

- Taller de la resolución de razonamiento lógico matemático.
- Estrategias de razonamiento y análisis.

- Realizar debates de ejercicios de cálculo mental.
- Realizar ejercicios de juegos de mesa, crucigramas con operaciones matemáticas, elaboración de sudokus, rompecabezas, copias patrones y diseños.

### **Propuestas para el fortalecimiento del trabajo en el aula y en casa.**

- Desarrollo de la propuesta alfabetizadora desde primer año por parte del docente con el apoyo de los padres de familia en casa.
- Lectura diaria de toda índole en el aula y en casa como actividad cotidiana.
- Identificación de palabras de difícil comprensión e intentar la detección del significado considerando el contenido de la lectura.
- Incluir las palabras referidas en el punto anterior en enunciados nuevos, a fin de procurar su manejo fluido.
- Elaboración de esquemas, cuadros sinópticos, mapas conceptuales, mapas mentales, diagramas o dibujos.
- Promover la lectura en los alumnos asistiendo a las bibliotecas virtuales, de casa, del aula, de centro escolar.
- Introducción al mundo de las Matemáticas con material concreto y refuerzo en casa a través de las situaciones cotidianas.
- Diseñar juegos de selección, organización y distribución de objetos concretos como canicas, piedras, corcholatas, lápices y otros al alcance de los alumnos, que impliquen el uso de las operaciones básicas.
- Realizar juegos que consistan en la solución de problemas sencillos de acuerdo a los intereses de los estudiantes, como: productos que se pueden adquirir con una cantidad de dinero específica o el tiempo en que podría ahorrar cierta cantidad de dinero.
- Calcular longitudes y distancias previamente conocidas, de tal modo que se cree y madure una percepción espacial.
- Elaborar dibujos que permitan el conocimiento y manejo de la bidimensionalidad, así como el desarrollo de la sensopercepción en referencia al tamaño y orientación de su creación.
- Medir y comparar el perímetro de dibujos trazados en el pizarrón, el piso o la pared, utilizando unidades de medida creadas para tal efecto, como una vara o una cuerda, y proceder a su formalización utilizando el lenguaje matemático.
- Edificar cuerpos geométricos utilizando materiales como papel, barro, plastilina u otros afines y realizar experimentos de comparación y medición de peso y volumen con ellos.
- Organizar ejercicios de observación de fenómenos naturales y sociales como: los efectos del viento en el follaje, los resultados de una determinada formación en el tallo de los vegetales, la función de un hueso en un organismo, la relación de las actividades humanas y las horas del día, para deslindar los aspectos explicativos correspondientes y tender al descubrimiento de reglas o procesos sistemáticos.